

## PRÉFET DU GARD

**Direction départementale  
des territoires et de la mer**

Service eau et risques

Affaire suivie par : Richard BUCHET

☎ 04 66 62.63.52

Mél : richard.buchet@gard.gouv.fr

### **ARRETE N° 30-2019-04-29-001**

#### **instaurant des mesures de recommandations de limitation provisoire des usages de l'eau dans le Gard**

**Le préfet du Gard  
Chevalier de la Légion d'honneur**

**Vu** la directive européenne 2000/60 du 23 octobre 2000, dite directive cadre sur l'eau,

**Vu** la loi n° 2006-1772 du 30 décembre 2006 sur l'eau et les milieux aquatiques,

**Vu** le code de l'environnement, notamment les articles L.211-3, L 216-4 et R 211-66 à R 211-70,

**Vu** le code des collectivités territoriales, notamment ses articles L 2212 et L 2215,

**Vu** le décret n°2004-374 du 29 avril 2004, modifié par le décret n°2010-246 du 16 février 2010, relatif aux pouvoirs des préfets et à l'action des services et organismes publics de l'État dans les départements,

**Vu** l'arrêté cadre départemental n° 30-2018-07-02-006, du 02 juillet 2018, définissant les seuils de vigilance et les mesures exceptionnelles de limitation des usages de l'eau en cas de sécheresse dans le département du Gard,

**Vu** l'arrêté inter-préfectoral du 17 décembre 1984 portant règlement d'eau du barrage écrêteur de crues de Sénéchas, sur la Cèze,

**Vu** l'arrêté préfectoral n°2003-87.10 du 28 mars 2003 autorisant la rénovation du barrage des Cambous, et décrivant notamment les conditions de gestion du soutien d'étiage du Gardon assuré par le barrage,

**Vu** l'avis du comité départemental de suivi de la sécheresse consulté le 16 avril 2019,

**Considérant** que les zones d'alimentation de la nappe de la Vistrenque et des Costières sont déficitaires sur les secteurs de Vergèze, Garons et de Bezouze,

**Considérant** que les débits des cours d'eau principaux suivis ont franchi au début du printemps les seuils de vigilance pour la quasi-totalité d'entre eux,

**Considérant** que le département du Gard subit un déficit pluviométrique important depuis le 1er décembre 2018, et que Météo-France annonce des faibles précipitations pour les 10 prochains jours,

**Considérant** que, dans ces conditions, la baisse des débits des cours d'eau pourrait se poursuivre,

**Considérant** que, compte tenu de cette situation, il y a lieu de sensibiliser les usagers de l'eau du Gard à limiter leurs consommations d'eau, pour garantir les usages prioritaires d'alimentation en eau potable, de sécurité et de salubrité publique ;

Sur proposition du Directeur Départemental des Territoires et de la Mer du Gard,

## **ARRETE**

### **Article 1 – Limitation des usages de l'eau :**

Les mesures de restrictions des usages de l'eau sont définies dans l'arrêté cadre départemental n° 30-2018-07-02-006 du 2 juillet 2018 et sont rappelées en annexe du présent arrêté. Les niveaux de restrictions des zones d'alerte sont présentés dans le tableau ci-après :

<b>Code de la zone d'alerte</b>	<b>Libellé de la zone d'alerte</b>	<b>Mesures de restriction des usages de l'eau</b>	
1	Ardèche (partie Gardoise)	<b>Vigilance</b>	
2	Dourbie et Trévezel	<b>Vigilance</b>	
3	Gardons Amont de ses sources à la prise d'eau du canal d'irrigation de Boucoiran	<b>Vigilance</b>	
4	Gardon Aval de la prise d'eau du canal d'irrigation de Boucoiran jusqu'au Rhône	<b>Vigilance</b>	
5	Cèze Amont de sa source à sa confluence avec la Claysse (ruisseau de la Claysse inclus)	<b>Vigilance</b>	
6	Cèze Aval de sa confluence avec la Claysse jusqu'à sa confluence avec le Rhône	<b>Vigilance</b>	
7	Vidourle (communes gardoise)	<b>Vigilance</b>	
8	Hérault Amont (communes gardoise)	<b>Vigilance</b>	
9	Rhône (communes gardoises) et Camargue gardoise	Aucun niveau arrêté	
10	Vistrenque, Costières et Vistre	<b>Vigilance</b>	

Cependant, les mesures de restrictions ne sont pas applicables aux usages dont l'eau provient des retenues dont l'eau a été stockée en période où la ressource était abondante.

#### **Article 2 – Période de validité :**

Les dispositions mentionnées à l'article 1 sont applicables à compter de la date de publication du présent arrêté et sont maintenues jusqu'au 31 octobre 2019 inclus.

En fonction de l'évolution des ressources en eau et des conditions climatiques sur le département, ces dispositions peuvent être renforcées, prolongées ou abrogées.

#### **Article 3 – Extension des mesures :**

Les maires qui considèrent que la situation de la ressource en eau sur le territoire de leur commune le nécessite, peuvent prendre un arrêté complémentaire de restriction d'usage sous réserve qu'il soit plus contraignant que le présent arrêté. Le cas échéant, cet arrêté municipal doit être transmis au service de police de l'eau (DDTM service eau et risques).

#### **Article 4 – Recherche des infractions :**

En vue de rechercher et de constater les infractions, les services de l'État en charge de la police de l'eau, la gendarmerie nationale, la police nationale, la police municipale et les agents de l'Agence Française de la Biodiversité ont accès aux locaux ou lieux où sont réalisées les opérations à l'origine des infractions, dans les limites fixées par l'article L.216-4 du Code de l'Environnement susvisé.

#### **Article 5 – Poursuites pénales :**

Tout contrevenant aux mesures du présent arrêté encourt une peine d'amende prévue pour les contraventions de 5<sup>ème</sup> classe d'un montant maximum de 1 500 euros pour les particuliers, et 7 500 euros pour les personnes morales.

#### **Article 6 – Affichage et publicité :**

Les dispositions du présent arrêté font l'objet d'une communication dans la presse locale. L'arrêté est affiché à la préfecture, aux sous-préfectures et dans les mairies. Il est publié au recueil des actes administratifs de la préfecture.

Le présent arrêté est consultable:

- sur le site des services de l'État dans le Gard: <http://www.gard.gouv.fr/>
- sur le site PROPLUVIA du ministère de la transition écologique et solidaire :  
<http://propluvia.developpement-durable.gouv.fr/propluvia/faces/index.jsp>

#### **Article 7 - Voies et délais de recours**

Le présent arrêté est susceptible de recours devant le Tribunal Administratif compétent, à compter de sa publication au recueil des actes administratifs dans un délai de deux mois.

Le tribunal administratif peut aussi être saisi par l'application informatique "Télérecours Citoyens" accessible par le site internet [www.telerecours.fr](http://www.telerecours.fr)

**Article 8 – Exécution :**

Le secrétaire général de la préfecture, le directeur départemental des territoires et de la mer du Gard, le chef du service départemental du Gard de l'agence française de la biodiversité , le lieutenant-colonel commandant le groupement de gendarmerie, le directeur départemental de la sécurité publique ainsi que toute autorité de police, sont chargés, chacun en ce qui le concerne, de l'exécution du présent arrêté, dont une copie est adressée pour information au directeur de la délégation territoriale de l'agence régionale de santé.

Nîmes, le **23 AVR. 2019**

Le préfet,



Didier LAUGA

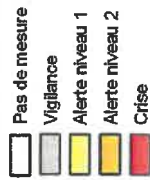
**Seuil de vigilance**  
**Mesures de recommandations de limitations des usages de l'eau**

Type d'usages	Mesures de recommandation d'usage économe de l'eau	
	Type d'action	Mesures ou modalités d'application
Tous les usages (Privés loisirs collectivités)	Limitations volontaires	<p>Les usages suivants sont concernés:</p> <ul style="list-style-type: none"> <li>==&gt; <b>Aucun lavage des véhicules</b> publics et privés.</li> <li>==&gt; Arrêt des <b>fontaines</b> qui ne sont pas en circuit fermé.</li> </ul> <p>Limitation valable entre <b>8 h 00 et 20 h 00</b> pour les usages suivants:</p> <ul style="list-style-type: none"> <li>==&gt; <b>arrosage des pelouses</b>, des jardins d'agrément, des espaces verts publics et privés.</li> <li>==&gt; <b>arrosage</b> des espaces sportifs de toute nature, des <b>stades</b> et des <b>golfs</b>.</li> <li>==&gt; <b>remplissage complet des piscines privées</b> (*)</li> </ul> <p>Limitation valable entre <b>10 h 00 et 18 h 00</b> pour les usages suivants:</p> <ul style="list-style-type: none"> <li>==&gt; <b>arrosage</b> ou irrigation des jardins <b>potagers</b>.</li> </ul> <p>Pour la pratique de la pêche, se référer à l'<b>arrêté spécifique</b>.</p> <p><i>(*) à l'exception de la première mise en eau des piscines nouvellement construites</i></p>
Usages agricoles	Limitations volontaires	<p>Des <b>limitations volontaires</b> sont demandées pour l'irrigation des cultures entre <b>de 10 h 00 à 18 h 00 sauf</b> :</p> <ul style="list-style-type: none"> <li>==&gt; les cultures irriguées par micro-irrigation [goutte à goutte ou micro-aspersion], considérée comme un mode plus économe de la ressource.</li> <li>==&gt; les cultures de <b>semences sous contrat</b> et les productions de plants en godets hors sol.</li> <li>==&gt; les semis et les repiquages en maraîchage sur les 15 premiers jours sur justification (cahier d'enregistrement des pratiques).</li> <li>==&gt; l'abreuvement des animaux</li> <li>==&gt; pour les organisations collectives d'irrigation (Associations Syndicales Autorisées et autres structures de gestion collective de l'eau) pourvues d'un <b>règlement d'arrosage</b> (tours d'eau) intégrant des niveaux d'économies d'eau selon la disponibilité de la ressource <b>validé</b> par le service de police de l'eau.</li> </ul>
Usages industriels	Limitations volontaires	Des <b>limitations volontaires</b> d'usage de l'eau sont demandées.
Stations de Traitement des eaux usées et réseaux d'assainissement	Précautions	Éviter de prévoir des <b>travaux</b> dont les interventions nécessitent le <b>rejet d'effluents</b> pas ou partiellement traités dans le milieu récepteur.

**Arrêté Préfectoral du 23 avril  
2019 -Annexe 2  
Carte des mesures applicables  
sur les ZONES D'ALERTE**

Edition : 29/04/2019

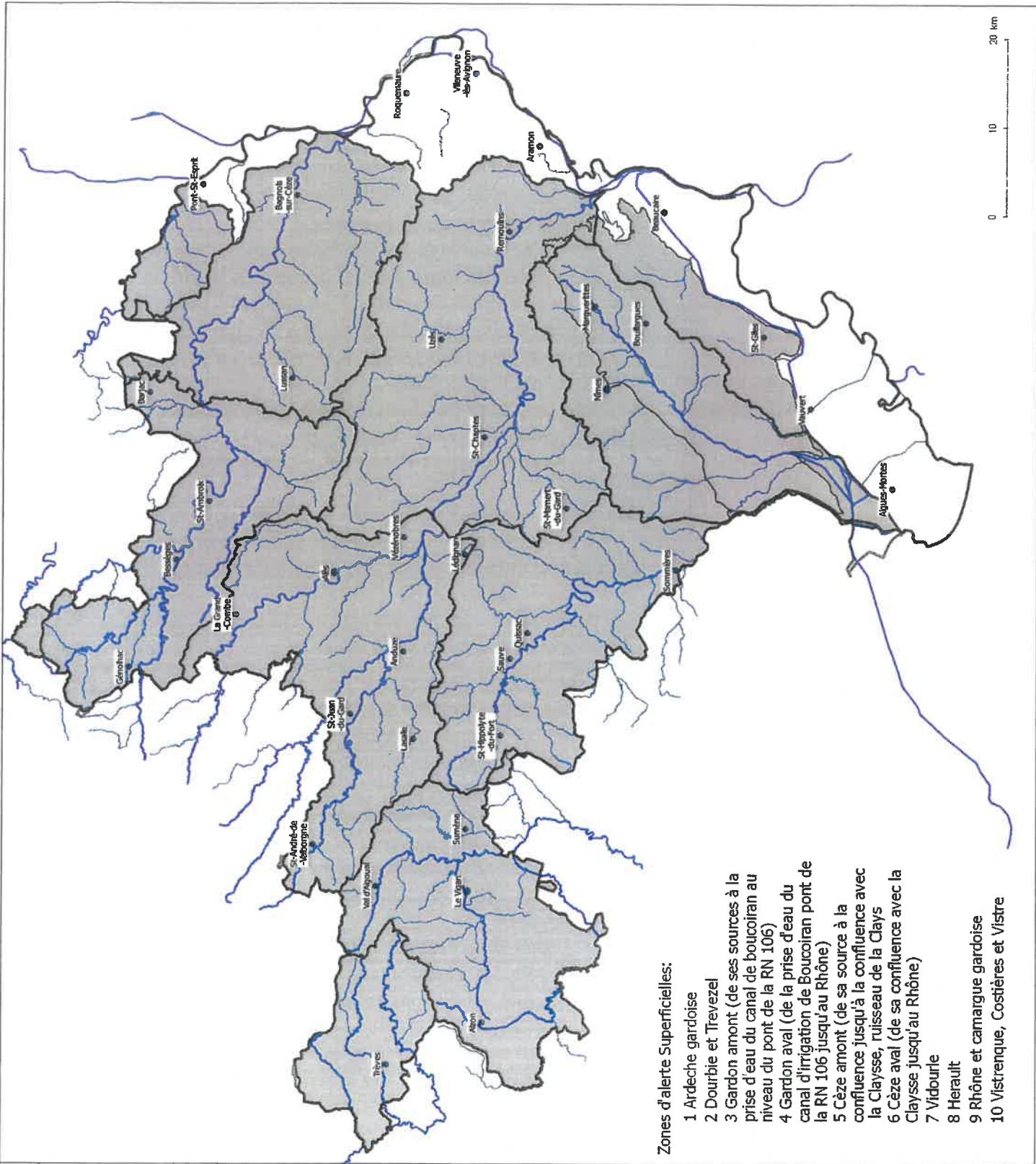
**Etats des mesures zones superficielles:**



**Zones d'alerte Superficielles:**

- 1 Ardeche gardoise
- 2 Dourbie et Trevezel
- 3 Gardon amont (de ses sources à la prise d'eau du canal de boucoiran au niveau du pont de la RN 106)
- 4 Gardon aval (de la prise d'eau du canal d'irrigation de Boucoiran pont de la RN 106 jusqu'au Rhône)
- 5 Cèze amont (de sa source à la confluence jusqu'à la confluence avec la Claysse, ruisseau de la Clays)
- 6 Cèze aval (de sa confluence avec la Claysse jusqu'au Rhône)
- 7 Vidourle
- 8 Hérault
- 9 Rhône et camargue gardoise
- 10 Vistrenque, Costières et Vistre

Source et date des données :  
- DDTM30/SER (02/2015)  
- © IGN - BD Cartho @ version 3.1  
- © BD - TOPO



ARRETE SECHERESSE du 23/04/2019 - ANNEXE 3  
(point de prélèvement)

Nom de la commune	Code INSEE de la Commune	Nom de la commune	Code INSEE de la Commune
ANGAILLERS	30001	LA CARPELLE-ET-MASMOLENE	30087
AIGREMONT	30002	CARDET	30088
AIGUES-MORTES	30003	CARNAS	30089
AIGUES-VIVRES	30004	CARSAN	30090
AIGUEZE	30005	CASSAGNOLES	30071
AIMARGUES	30006	CASTELNAU-VALENCE	30072
ALES	30007	CASTILLON-DU-GARD	30073
ALLEGRE-LES-FUMADES	30008	CAUSSE-BEGON	30074
ALZON	30008	CAVEIRAC	30075
ANDUZE	30010	CAVILLARGUES	30076
LES ANGELES	30011	CENDRAS	30077
ARAMON	30012	CHAMBON	30079
ARGILLIERS	30013	CHAMBOUGAUD	30080
ARPAILLARGUES-ET-AUREILLAC	30014	CHUSCLAN	30081
ARPHY	30015	CLARENSAC	30082
ARRE	30016	COGNIAN	30083
ARRIGAS	30017	COLOLET	30084
ASPERES	30018	COLLIAS	30085
AUBAIS	30019	COLLORQUES	30086
AUBORD	30020	COLOGNAC	30087
AUBUSSARGUES	30021	COMBAS	30088
AUJAC	30022	COMPS	30089
AUJARGUES	30023	CONCOULES	30090
AULAS	30024	CONGENIES	30091
AUMESSAS	30025	CONNAUX	30092
AVEZE	30026	CONQUEYRAC	30093
BAGARD	30027	CORBES	30094
BAGNOLS-SUR-GEZE	30028	CORCONNE	30095
BARON	30029	CORNILLON	30096
BASTIDE-D'ENGRAS	30030	COURRY	30097
BEAUCAIRE	30031	CRESPIAN	30098
BEAUVOISIN	30032	CROS	30099
BELLEGARDE	30033	CRUVIERS-LASCOURS	30100
BELVEZET	30034	DEAUX	30101
BERNIS	30035	DIONS	30102
BESSÈGES	30036	DOMAZAN	30103
BIEZ-ET-ESPARON	30037	DOMESSARGUES	30104
BEZOUCHE	30038	DORBIES	30105
BLANDAS	30039	DURFORT-ET-SAINT-MARTIN-DE-SOSSENAZ	30106
BLAUZAC	30040	ESTEZARGUES	30107
BOISSET-ET-GAUJAC	30042	L'ESTRECHURE	30108
BOISVIERES	30043	ELUZET	30109
BONNEVAUX	30044	FLAUX	30110
BORDEZAC	30045	FOISSAC	30111
BOUCCORAN-ET-NOZIERES	30046	FONS	30112
BOUILLAGUES	30047	FONS-SUR-USSAN	30113
BOURQUET	30048	FONTANES	30114
BOURDIC	30049	FONTARECHES	30115
BRANOUX-LES-TAILLADES	30050	FOURNES	30116
BREAU-MARS	30051	FOURQUES	30117
BRIGNON	30052	FRESSAC	30119
BROUZET-LES-QUISSAC	30053	GAGNIERES	30120
BROUZET-LES-ALES	30054	GAILHAN	30121
LA BRUGUIERE	30056	GAJAN	30122
BRIERES	30057	GALLARGUES-LE-MONTUEUX	30123
BREAU-MARS	30058	LE GARN	30124
LE CALAR	30059	GARONS	30125
CAISSARGUES	30060	GARRIGUES-SAINTE-EULALIE	30126
LA CALMETTE	30061	GALLAC	30127
CALVISSON	30062	GENERAC	30128
CAMPRESTRE-ET-LUC	30064	GENERARGUES	30129
CANAULES-ET-ARGENTIERES	30065	GENOLHAC	30130
CANNES-ET-CLAIRAN	30066	GOUDARGUES	30131
		LA GRAND-COMBE	30132
		LE GRAU-DU-ROI	30133

ARRETE SECHERESSE du 23/04/2019 - ANNEXE 3  
(point de prélèvement)

Nom de la commune	Code INSEE de la Commune	Nom de la commune	Code INSEE de la Commune
ISSIRAC	30134	PONTEILS-ET-BRESIS	30201
JONQUIERES-SAINT-VINCENT	30135	PONT-SAINT-ESPRIT	30202
JUNAS	30136	PORTES	30203
LAMELOUZE	30137	POTELIERES	30204
LANGLADE	30138	POUGNADORESSE	30205
LANJUEJOLS	30139	POLLUX	30206
LASALLE	30140	POUZILHAC	30207
LAUDUN-L'ARDOISE	30141	PUECHREDON	30208
LAVAL-PRADEL	30142	PUJAUT	30209
LECCUES	30143	QUISSAC	30210
LEDENON	30144	RESSAN	30211
LEDIGNAN	30145	REMOULINS	30212
LEZAN	30146	REUVENS	30213
LIJOU	30147	RIBAUTIE-LES-TAVERNES	30214
LIRAC	30148	RIVIERES	30215
LOGRIAN-FLORIAN	30150	ROBIAC-ROCHESSADOULE	30216
LUSSAN	30151	ROCHEFORT-DU-GARD	30217
LES MAGES	30152	ROCHEUDE	30218
MALONS-ET-ELZE	30153	ROQUES	30219
MANDAGOUT	30154	ROQUEJOUR	30220
MANDUEL	30155	ROQUEMAURE	30221
MARGUERITTES	30156	LA ROQUE-SUR-CEZE	30222
MARTIGNARGUES	30158	ROUSSON	30223
LE MARTINET	30159	LA ROUVIERE	30224
MARUEJOLS-LES-GARDON	30160	SABRAN	30225
MASSANES	30161	SAINT-ALEXANDRE	30226
MASSILLARGUES-ATTUECH	30162	SAINT-AMERJUX	30227
MAURESSARGUES	30163	SAINTE-ANASTASIE	30228
MEJANNES-LE-CLAP	30164	SAINTE-ANDRE-DE-MAJENCOULES	30229
MEYNES-LES-ALES	30165	SAINTE-ANDRE-DE-ROQUEPERTUIS	30230
MEYRANES	30166	SAINTE-ANDRE-DE-VALBORNE	30231
MEYRANES	30167	SAINTE-ANDRE-DOLERARGUES	30232
MILHAUD	30168	SAINTE-BAUZELY	30233
MOLIERES-CAVAILLAC	30169	SAINTE-BENEZET	30234
MOLIERES-SUR-CEZE	30170	SAINTE-BONNET-DU-GARD	30235
MONOBLET	30171	SAINTE-BONNET-DE-SALENDRIQUE	30236
MONS	30172	SAINTE-BRESSON	30237
MONTARET-SAINT-MEDIEERS	30173	SAINTE-CECILE-D'ANDORGE	30238
MONTCLUS	30174	SAINTE-CESAIRE-DE-GAUZIGNAN	30240
MONTDARDIER	30175	SAINTE-CHAPTES	30241
MONTAILLAS	30176	SAINTE-CRISTOL-DE-RODIERES	30242
MONTFAUCON	30177	SAINTE-CHRISTOL-LES-ALES	30243
MONTFRIN	30178	SAINTE-CLEMENT	30244
MONTIGNARGUES	30179	SAINTE-COME-ET-MARUEJOLS	30245
MONTMIRAT	30180	SAINTE-CROIX-DE-CADERLE	30246
MONTPEZAT	30181	SAINTE-DENIS	30247
MOULEZAN	30182	SAINTE-DEZERY	30248
MOUSSAC	30183	SAINTE-DIONISY	30249
MULIS	30184	SAINTE-ETIENNE-DEL'OLM	30250
NAGES-ET-SOLOGUES	30185	SAINTE-ETIENNE-DES-SORTS	30251
NAVACELLES	30186	SAINTE-FELIX-DE-PALLIERES	30252
NEURS	30187	SAINTE-FLORENTE-SUR-AUZONNET	30253
NIMES	30188	SAINTE-FLORENTE-SUR-AUZONNET	30254
NIMES	30189	SAINTE-GENIES-DE-COMOLAS	30255
NIMES	30189	SAINTE-GENIES-DE-MALGOIRES	30256
ORTHOUX-SERIGNAC-QUILHAN	30191	SAINTE-GERVAIS	30257
PARIGNARGUES	30192	SAINTE-GILLES	30258
PEYREMALE	30193	SAINTE-HILAIRE-DE-BRETHMAS	30259
PEYROLLES	30194	SAINTE-HILAIRE-D'OZILHAN	30260
LE PIN	30195	SAINTE-hippolYTE-DE-CATON	30261
LES PLANS	30196	SAINTE-hippolYTE-DE-MONTAIGU	30262
POMMIERS	30197	SAINTE-hippolYTE-DU-FORT	30263
POMPIGNAN	30199	SAINTE-JEAN-DE-CEYRARGUES	30264
POMPIGNAN	30200	SAINTE-JEAN-DE-CRIEULON	30265

ARRETE SECHERESSE du 23/04/2019 - ANNEXE 3  
(point de prélèvement)

Code INSEE de la Commune	Nom de la commune	Code INSEE de la Commune	Nom de la commune	Code INSEE de la Commune
30266	SAINTE-MARIE-ET-AVEJAN	TRESQUES		30331
30267	SAINTE-MARIE-ET-AVEJAN	TREVES		30332
30268	SAINTE-MARIE-ET-AVEJAN	UCHAUD		30333
30269	SAINTE-MARIE-ET-AVEJAN	UZES		30334
30270	SAINTE-MARIE-ET-AVEJAN	VABRES		30335
30271	SAINTE-MARIE-ET-AVEJAN	VALLABREGUES		30336
30272	SAINTE-MARIE-ET-AVEJAN	VALLABRIX		30337
30273	SAINTE-MARIE-ET-AVEJAN	VALLERARGUES		30338
30274	SAINTE-MARIE-ET-AVEJAN	VAL D'ANGOUAL		30339
30275	SAINTE-MARIE-ET-AVEJAN	VALLIGUIERES		30340
30276	SAINTE-MARIE-ET-AVEJAN	VAUVERT		30341
30277	SAINTE-MARIE-ET-AVEJAN	VENEJAN		30342
30278	SAINTE-MARIE-ET-AVEJAN	VERFEUIL		30343
30279	SAINTE-MARIE-ET-AVEJAN	VERGEZE		30344
30280	SAINTE-MARIE-ET-AVEJAN	LAVERNAREDE		30345
30281	SAINTE-MARIE-ET-AVEJAN	VERS-PONT-DU-GARD		30346
30282	SAINTE-MARIE-ET-AVEJAN	VESTRIC-ET-CANDIAC		30347
30283	SAINTE-MARIE-ET-AVEJAN	VEZENOBRES		30348
30284	SAINTE-MARIE-ET-AVEJAN	VIC-LE-FESQ		30349
30285	SAINTE-MARIE-ET-AVEJAN	LE VIGAN		30350
30286	SAINTE-MARIE-ET-AVEJAN	VILLENEUVE-LES-AVIGNON		30351
30287	SAINTE-MARIE-ET-AVEJAN	VILLEVEILLE		30352
30288	SAINTE-MARIE-ET-AVEJAN	VISSEC		30353
30289	SAINTE-MARIE-ET-AVEJAN	MONTAGNAC		30354
30290	SAINTE-MARIE-ET-AVEJAN	SAINTE-PAUL-LES-FONTS		30355
30291	SAINTE-MARIE-ET-AVEJAN	RODILHAN		30356
30292	SAINTE-MARIE-ET-AVEJAN			
30293	SAINTE-MARIE-ET-AVEJAN			
30294	SAINTE-MARIE-ET-AVEJAN			
30295	SAINTE-MARIE-ET-AVEJAN			
30296	SAINTE-MARIE-ET-AVEJAN			
30297	SAINTE-MARIE-ET-AVEJAN			
30298	SAINTE-MARIE-ET-AVEJAN			
30299	SAINTE-MARIE-ET-AVEJAN			
30300	SAINTE-MARIE-ET-AVEJAN			
30301	SAINTE-MARIE-ET-AVEJAN			
30302	SAINTE-MARIE-ET-AVEJAN			
30303	SAINTE-MARIE-ET-AVEJAN			
30304	SAINTE-MARIE-ET-AVEJAN			
30305	SAINTE-MARIE-ET-AVEJAN			
30306	SAINTE-MARIE-ET-AVEJAN			
30307	SAINTE-MARIE-ET-AVEJAN			
30308	SAINTE-MARIE-ET-AVEJAN			
30309	SAINTE-MARIE-ET-AVEJAN			
30310	SAINTE-MARIE-ET-AVEJAN			
30311	SAINTE-MARIE-ET-AVEJAN			
30312	SAINTE-MARIE-ET-AVEJAN			
30313	SAINTE-MARIE-ET-AVEJAN			
30314	SAINTE-MARIE-ET-AVEJAN			
30315	SAINTE-MARIE-ET-AVEJAN			
30316	SAINTE-MARIE-ET-AVEJAN			
30317	SAINTE-MARIE-ET-AVEJAN			
30318	SAINTE-MARIE-ET-AVEJAN			
30319	SAINTE-MARIE-ET-AVEJAN			
30320	SAINTE-MARIE-ET-AVEJAN			
30321	SAINTE-MARIE-ET-AVEJAN			
30322	SAINTE-MARIE-ET-AVEJAN			
30323	SAINTE-MARIE-ET-AVEJAN			
30324	SAINTE-MARIE-ET-AVEJAN			
30325	SAINTE-MARIE-ET-AVEJAN			
30326	SAINTE-MARIE-ET-AVEJAN			
30327	SAINTE-MARIE-ET-AVEJAN			
30328	SAINTE-MARIE-ET-AVEJAN			
30329	SAINTE-MARIE-ET-AVEJAN			
30330	SAINTE-MARIE-ET-AVEJAN			