
**ARRÊTÉ PRÉFECTORAL N° 2023-06-XX DU JJ/06/2023
RÉGLEMENTANT L'ACCÈS, LA CIRCULATION ET LA PRÉSENCE DES PERSONNES DANS
LES MASSIFS FORESTIERS, LANDES, MAQUIS ET GARRIGUES EXPOSÉS AU RISQUE
D'INCENDIE DE FORÊT**

La préfète du Gard
Officier de la Légion d'Honneur,
Commandeur de l'Ordre National du Mérite,

- Vu** le Code forestier et notamment ses articles L.131-6, L.161-4 à L.161-7, R.131-4, R.163-2 et R.163-6 ;
- Vu** le Code général des collectivités territoriales et notamment ses articles L.2212-1, L.2212-2, L.2215-1 et L.2215-3 ;
- Vu** le Code de l'environnement et notamment son article L.362-1 ;
- Vu** le décret du 17 février 2021 nommant Mme Marie-Françoise LECAILLON, préfète du Gard ;
- Vu** l'arrêté préfectoral n°2012244-0013 du 31 août 2012 relatif à la prévention des incendies de forêt et notamment l'emploi du feu ;
- Vu** l'arrêté préfectoral n°DDTM-SEF-2020-0071 du 15 juin 2020 réglementant l'usage de certains matériels et de l'activité de bivouac ou camping dans le cadre de la prévention des incendies de forêt ;
- Vu** le Plan Départemental de Protection des Forêts contre les Incendies (Pdpfci) approuvé par l'arrêté préfectoral n°2013186-0006 le 05 juillet 2013 et prorogé par l'arrêté préfectoral n°DDTM-SEF-20180364 du 24 octobre 2018 ;
- Vu** l'avis favorable de la sous-commission départementale pour la sécurité contre les risques d'incendie de forêt, lande, maquis et garrigue, en date du JJ/MM/AAAA ;
- Vu** la consultation de la commission départementale des espaces, sites et itinéraires du Gard (CDESI), du 24/05/2023 au 14/06/2023 ;
- Vu** la consultation du comité massifs du 09/05/2023 au 19/05/2023 ;
- Vu** la consultation du public organisée du 25/05/2023 au 16/06/2023 ;

CONSIDÉRANT l'augmentation croissante du risque d'incendies de forêt et de végétation, dans le département du Gard, en raison de la hausse des surfaces boisées et

de l'occurrence de plus en forte des périodes de sécheresse et de fortes chaleurs enregistrées ces dernières années notamment depuis 2019 ;

CONSIDÉRANT que la principale cause des incendies de forêt est liée à l'activité humaine (9 incendies sur 10) ;

CONSIDÉRANT que la fréquentation des massifs forestiers exposés aux risques d'incendies, dans le Gard, est plus importante durant la saison estivale et nécessite d'être réglementée pour des impératifs de protection des personnes et de facilitation des opérations de lutte contre l'incendie ;

CONSIDÉRANT que la présence humaine non encadrée au sein des massifs forestiers, lors des périodes de fort risque d'incendie est susceptible d'engendrer des départs de feux accidentels ;

CONSIDÉRANT la nécessité de faciliter l'action des sapeurs-pompiers dans la lutte contre les incendies et d'en limiter les conséquences ;

CONSIDÉRANT que l'impact sur les activités économiques ou humaines d'une réglementation de la circulation au sein des massifs forestiers doit être proportionné aux risques qu'elles génèrent ou encourrent ;

SUR proposition du directeur de Cabinet de la préfecture,

ARRÊTE

ARTICLE 1 : OBJET

Le présent arrêté réglemente l'accès, la circulation et la présence humaine dans les massifs forestiers, landes, maquis et garrigues du département du Gard.

ARTICLE 2 : PÉRIODE D'APPLICATION

Les dispositions de l'arrêté s'appliquent, chaque année, du **15 juin au 15 septembre**.

Son application, en cas de circonstances exceptionnelles, peut être étendue par arrêté préfectoral complémentaire, en dehors de cette période.

ARTICLE 3 : ÉVALUATION DU NIVEAU DE RISQUE DE FEU DE FORÊT

Chaque jour, le niveau de risque de feu de forêt est déterminé pour la journée du lendemain, sur la base des prévisions de la cellule spécialisée de Météo-France, pour chacune des 8 zones météorologiques du département.

Il tient notamment compte du risque d'éclosion et des vitesses potentielles de propagation d'un feu, de la tension sur les capacités d'intervention et de lutte.

Quatre niveaux de risque croissant sont déterminés :

BLANC	JAUNE	ORANGE	ROUGE
--------------	--------------	---------------	--------------

Le niveau de risque « ROUGE » correspond au risque très sévère et exceptionnel.

Les huit zones météorologiques sont dénommées : Causse Aigoual (301), Sud Cévennes (302), Nord Cévennes (303), Gardon Vidourle (304), Val de Cèze (305), Garrigues (306),

Costières Petite Camargue (307), Gard Rhodanien (308) (annexe 1). La liste des communes associées à chaque zone météorologique figure en annexe 2.

ARTICLE 4 : RÉGLEMENTATION APPLICABLE EN FONCTION DU NIVEAU DE RISQUE FEU DE FORÊT

Les conditions d'accès, de circulation et la présence humaine dans les massifs forestiers, landes, maquis et garrigues sont réglementées comme suit :

Niveau de risque	de	Accès, circulation, présence humaine dans les massifs forestiers, landes, maquis et garrigues exposés aux risques incendie de forêt
BLANC		Autorisé Interdiction de l'emploi du feu (arrêté préfectoral n°2012244-0013 du 31 août 2012) Interdiction de circulation motorisée sur les pistes et chemins fermés à la circulation publique, notamment les pistes de défense de la forêt contre les incendies
JAUNE		Autorisé Mêmes interdictions que le niveau blanc
ORANGE		Déconseillé Interdictions niveau blanc + mesures fortes de sensibilisation du public au risque d'incendie de forêt et de mesures de prévention suffisantes dans l'organisation de manifestations sportives ou culturelles
ROUGE		Interdit

Ne sont pas concernés par l'interdiction en niveau rouge :

- les véhicules circulant sur les voies goudronnées,
- les personnes chargées d'une mission de service public justifiant leur présence dans le massif,
- les propriétaires ou locataires, leurs ascendants et descendants justifiant leur présence dans le massif pour accéder à leur bien,
- les gestionnaires et usagers de sites d'activités dont le périmètre est délimité, avec présence d'un responsable, sous condition que les obligations légales de débroussaillage soient respectées sur le site,
- les participants d'activités sportives ou récréatives encadrées et accompagnées par des professionnels diplômés (randonneurs, équitants, cyclistes tout-terrain),
- les utilisateurs de canoës sur les rivières sous condition de ne pas débarquer sur les rives.

ARTICLE 5 : CHAMP D'APPLICATION

Les dispositions 1 à 4 s'appliquent dans les massifs forestiers, landes, maquis et garrigues de plus de 4 hectares tel que figuré en annexe 1 et sur la carte « Information journalière pour l'accès aux massifs forestiers exposés aux risques feux de forêts »

ARTICLE 6 : MISE EN ŒUVRE DE LA PROCÉDURE PRÉFECTORALE DE FERMETURE DES MASSIFS FORESTIERS, LANDES, MAQUIS ET GARRIGUES EXPOSÉS AU RISQUE D'INCENDIE DE FORÊT

En cas de risque feu de forêt de niveau rouge, la fermeture, des massifs forestiers, landes, maquis, garrigues prévue à l'article 4 ci-dessus, s'effectue après **consultation par Madame la préfète du Gard, du groupe d'experts** composé du Service Départemental d'Incendie et de Secours, de la Direction Départementale des Territoires et de la Mer, du service interministériel de défense et de protection civile de la préfecture, de l'Office National des Forêts, de l'Office Français de la Biodiversité, du conseil départemental, de l'association des maires du Gard, de l'association des maires ruraux du Gard et de l'association des communes forestières du Gard.

Le comité massif créé par la préfète (annexe 3) est informé de l'activation de la mesure.

ARTICLE 7 : COMMUNICATION

La carte matérialisant le niveau de risque est consultable par tous à partir de 18 heures pour la journée du lendemain via le site internet départemental de l'État dans le Gard sur <https://www.risque-prevention-incendie.fr/gard/> : « Information journalière pour l'accès aux massifs forestiers exposés aux risques feux de forêts ».

ARTICLE 8 : SANCTIONS

Les infractions aux dispositions du présent arrêté sont passibles de l'amende de 4^{ème} classe prévue par l'article R.163-2 du Code Forestier.

ARTICLE 9 : VOIES ET DÉLAIS DE RECOURS

Le présent arrêté peut faire l'objet d'un recours administratif gracieux auprès de Madame la préfète du Gard (préfecture du Gard 30045 NIMES cedex 9), d'un recours hiérarchique adressé à Monsieur le ministre de l'Intérieur – place Beauvau 75800 PARIS – ou d'un recours contentieux devant le tribunal administratif de Nîmes, dans un délai de deux mois suivant sa publication. Le tribunal administratif peut être saisi par l'application informatique « Télérecours Citoyens » accessible par le site internet www.telerecours.fr

ARTICLE 10 : EXÉCUTION

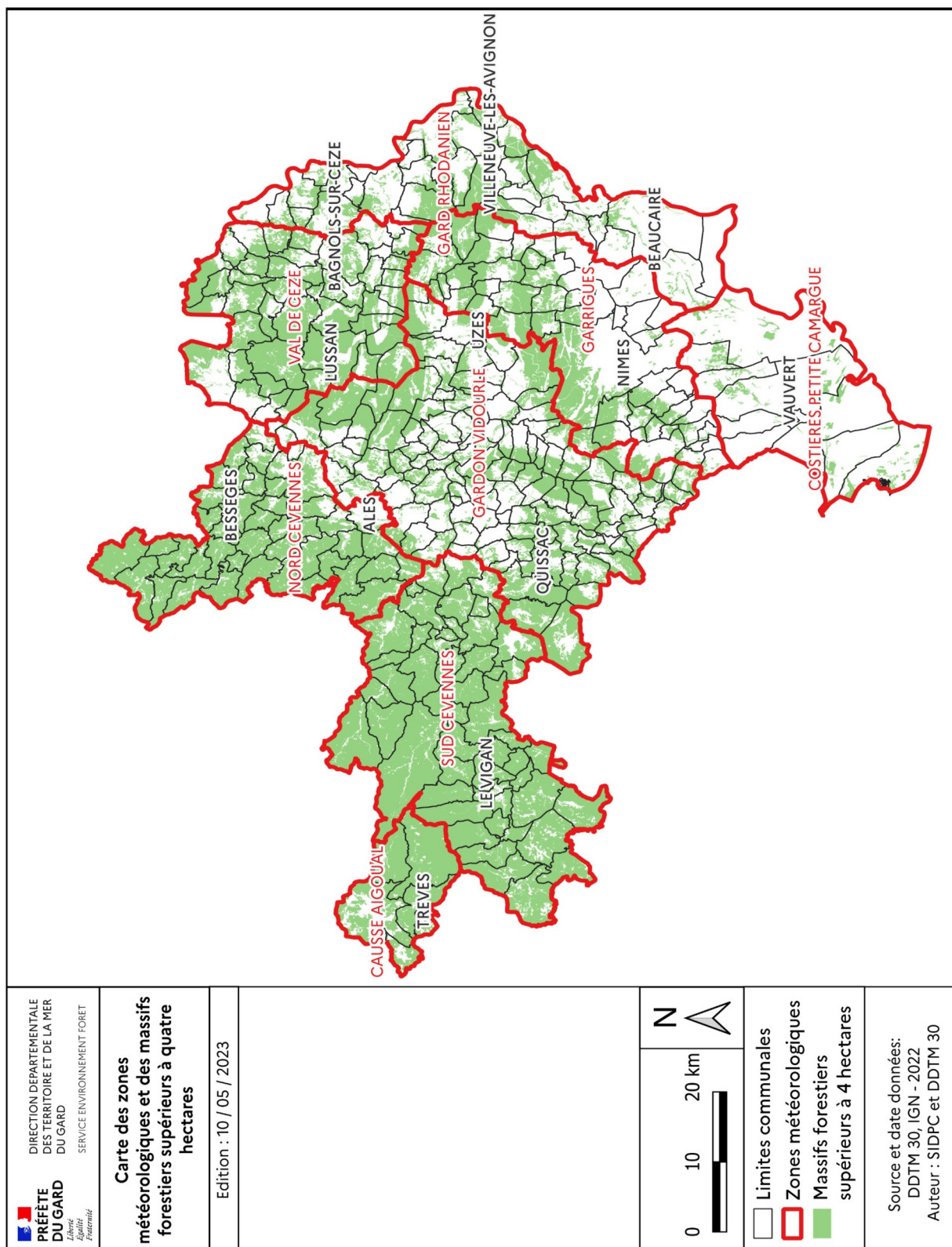
Les sous-préfets des arrondissements d'Alès, de Nîmes, la sous-préfète de l'arrondissement du Vigan, la secrétaire générale adjointe de la préfecture, le directeur départemental des territoires et de la mer, le directeur départemental du service d'incendie de forêt, les directeurs départementaux de la sécurité publique du Gard, de Vaucluse et des Bouches du Rhône, le général commandant le groupement de gendarmerie départementale du Gard, la directrice de l'agence territoriale Hérault-Gard de l'office national des forêts, le directeur de l'agence du Gard de l'office français de la biodiversité, les maires des communes concernées, sont chargés, chacun en ce qui le concerne, de l'exécution du présent arrêté qui sera publié au recueil des actes administratifs de la préfecture du Gard.

Nîmes, le

La Préfète,

Marie-Françoise LECAILLON

ANNEXE 1 : Carte des massifs forestiers, landes, maquis et garrigues d'une superficie supérieure à 4 hectares



ANNEXE 2 : Liste des communes par zone météorologique

COMMUNE	Zone de vigilance
AIGALIERS	304 – GARDON VIDOURLE
AIGREMONT	304 – GARDON VIDOURLE
AIGUES-MORTES	307 – COSTIERES PETITE CAMARGUES
AIGUES-VIVES	306 – GARRIGUES
AIGUEZE	305 – VAL DE CEZE
AIMARGUES	307 – COSTIERES PETITE CAMARGUES
ALES	303 – NORD CEVENNES
ALLEGRE-LES-FUMADES	304 – GARDON VIDOURLE
ALZON	302 – SUD CEVENNES
ANDUZE	302 – SUD CEVENNES
ARAMON	308 – GARD RHODANIEN
ARGILLIERS	306 – GARRIGUES
ARPAILLARGUES-ET-AUREILLAC	304 – GARDON VIDOURLE
ARPHY	302 – SUD CEVENNES
ARRE	302 – SUD CEVENNES
ARRIGAS	302 – SUD CEVENNES
ASPERES	304 – GARDON VIDOURLE
AUBAIS	304 – GARDON VIDOURLE
AUBORD	306 – GARRIGUES
AUBUSSARGUES	304 – GARDON VIDOURLE
AUJAC	303 – NORD CEVENNES
AUJARGUES	304 – GARDON VIDOURLE
AULAS	302 – SUD CEVENNES
AUMESSAS	302 – SUD CEVENNES
AVEZE	302 – SUD CEVENNES
BAGARD	304 – GARDON VIDOURLE
BAGNOLS-SUR-CEZE	308 – GARD RHODANIEN
BARJAC	305 – VAL DE CEZE
BARON	304 – GARDON VIDOURLE
BEUCAIRE	308 – GARD RHODANIEN
BEAUVOISIN	307 – COSTIERES PETITE CAMARGUES
BELLEGARDE	308 – GARD RHODANIEN
BELVEZET	305 – VAL DE CEZE
BERNIS	306 – GARRIGUES
BESSEGES	303 – NORD CEVENNES
BEZ-ET-ESPARON	302 – SUD CEVENNES
BEZOUCÉ	306 – GARRIGUES
BLANDAS	302 – SUD CEVENNES
BLAUZAC	304 – GARDON VIDOURLE
BOISSET-ET-GAUJAC	304 – GARDON VIDOURLE
BOISSIERES	306 – GARRIGUES
BONNEVAUX	303 – NORD CEVENNES
BORDEZAC	303 – NORD CEVENNES
BOUCOIRAN-ET-NOZIERES	304 – GARDON VIDOURLE
BOUILLARGUES	306 – GARRIGUES
BOUQUET	304 – GARDON VIDOURLE
BOURDIC	304 – GARDON VIDOURLE
BRAGASSARGUES	304 – GARDON VIDOURLE
BRANOUX-LES-TAILLADES	303 – NORD CEVENNES

BREAU-MARS	302 – SUD CEVENNES
BRIGNON	304 – GARDON VIDOURLE
BROUZET-LES-ALES	304 – GARDON VIDOURLE
BROUZET-LES-QUISSAC	304 – GARDON VIDOURLE
CABRIERES	306 – GARRIGUES
CAISSARGUES	306 – GARRIGUES
CALVISSON	306 – GARRIGUES
CAMPESTRE-ET-LUC	302 – SUD CEVENNES
CANAULES-ET-ARGENTIERES	304 – GARDON VIDOURLE
CANNES-ET-CLAIRAN	304 – GARDON VIDOURLE
CARDET	304 – GARDON VIDOURLE
CARNAS	304 – GARDON VIDOURLE
CARSAN	305 – VAL DE CEZE
CASSAGNOLES	304 – GARDON VIDOURLE
CASTELNAU-VALENCE	304 – GARDON VIDOURLE
CASTILLON-DU-GARD	306 – GARRIGUES
CAUSSE-BEGON	301 – CAUSSE AIGOUAL
CAVEIRAC	306 – GARRIGUES
CAVILLARGUES	305 – VAL DE CEZE
CENDRAS	303 – NORD CEVENNES
CHAMBON	303 – NORD CEVENNES
CHAMBORIGAUD	303 – NORD CEVENNES
CHUSCLAN	308 – GARD RHODANIEN
CLARENSAC	306 – GARRIGUES
CODOGNAN	306 – GARRIGUES
CODOLET	308 – GARD RHODANIEN
COLLIAS	306 – GARRIGUES
COLLOGUES	304 – GARDON VIDOURLE
COLOGNAC	302 – SUD CEVENNES
COMBAS	304 – GARDON VIDOURLE
COMPS	308 – GARD RHODANIEN
CONCOULES	303 – NORD CEVENNES
CONGENIES	304 – GARDON VIDOURLE
CONNAUX	305 – VAL DE CEZE
CONQUEYRAC	304 – GARDON VIDOURLE
CORBES	302 – SUD CEVENNES
CORCONNE	304 – GARDON VIDOURLE
CORNILLON	305 – VAL DE CEZE
COURRY	303 – NORD CEVENNES
CRESPIAN	304 – GARDON VIDOURLE
CROS	302 – SUD CEVENNES
CRUVIERS-LASCOURS	304 – GARDON VIDOURLE
DEAUX	304 – GARDON VIDOURLE
DIONS	304 – GARDON VIDOURLE
DOMAZAN	308 – GARD RHODANIEN
DOMESSARGUES	304 – GARDON VIDOURLE
DOURBIES	301 – CAUSSE AIGOUAL
DURFORT-ET-SAINT-MARTIN-DE-SOSSENAC	302 – SUD CEVENNES
ESTEZARGUES	308 – GARD RHODANIEN
EUZET	304 – GARDON VIDOURLE
FLAUX	306 – GARRIGUES
FOISSAC	304 – GARDON VIDOURLE
FONS	304 – GARDON VIDOURLE
FONS-SUR-LUSSAN	305 – VAL DE CEZE
FONTANES	304 – GARDON VIDOURLE

FONTARECHES	305 – VAL DE CEZE
FOURNES	308 – GARD RHODANIEN
FOURQUES	308 – GARD RHODANIEN
FRESSAC	302 – SUD CEVENNES
GAGNIERES	303 – NORD CEVENNES
GAILHAN	304 – GARDON VIDOURLE
GAJAN	304 – GARDON VIDOURLE
GALLARGUES-LE-MONTUEUX	306 – GARRIGUES
GARONS	306 – GARRIGUES
GARRIGUES-SAINTE-EULALIE	304 – GARDON VIDOURLE
GAUJAC	305 – VAL DE CEZE
GENERAC	307 – COSTIERES PETITE CAMARGUES
GENERARGUES	303 – NORD CEVENNES
GENOLHAC	303 – NORD CEVENNES
GOUDARGUES	305 – VAL DE CEZE
ISSIRAC	305 – VAL DE CEZE
JONQUIERES-SAINT-VINCENT	308 – GARD RHODANIEN
JUNAS	304 – GARDON VIDOURLE
L'ESTRECHURE	302 – SUD CEVENNES
LA BASTIDE-D'ENGRAS	305 – VAL DE CEZE
LA BRUGUIERE	305 – VAL DE CEZE
LA CADIERE-ET-CAMBO	302 – SUD CEVENNES
LA CALMETTE	304 – GARDON VIDOURLE
LA CAPELLE-ET-MASMOLENE	306 – GARRIGUES
LA GRAND-COMBE	303 – NORD CEVENNES
LA ROQUE-SUR-CEZE	305 – VAL DE CEZE
LA ROUVIERE	304 – GARDON VIDOURLE
LA VERNAREDE	303 – NORD CEVENNES
LAMELOUZE	303 – NORD CEVENNES
LANGLADE	306 – GARRIGUES
LANUEJOLS	301 – CAUSSE AIGOUAL
LASALLE	302 – SUD CEVENNES
LAUDUN-L'ARDOISE	308 – GARD RHODANIEN
LAVAL-PRADEL	303 – NORD CEVENNES
LAVAL-SAINT-ROMAN	305 – VAL DE CEZE
LE CAILAR	307 – COSTIERES PETITE CAMARGUES
LE GARN	305 – VAL DE CEZE
LE GRAU-DU-ROI	307 – COSTIERES PETITE CAMARGUES
LE MARTINET	303 – NORD CEVENNES
LE PIN	305 – VAL DE CEZE
LE VIGAN	302 – SUD CEVENNES
LECQUES	304 – GARDON VIDOURLE
LEDENON	306 – GARRIGUES
LEDIGNAN	304 – GARDON VIDOURLE
LES ANGLES	308 – GARD RHODANIEN
LES MAGES	303 – NORD CEVENNES
LES PLANS	304 – GARDON VIDOURLE
LES PLANTIERS	302 – SUD CEVENNES
LES SALLES-DU-GARDON	303 – NORD CEVENNES
LEZAN	304 – GARDON VIDOURLE
LIUC	304 – GARDON VIDOURLE
LIRAC	308 – GARD RHODANIEN
LOGRIAN-FLORIAN	304 – GARDON VIDOURLE
LUSSAN	305 – VAL DE CEZE
MALONS-ET-ELZE	303 – NORD CEVENNES

MANDAGOUT	302 – SUD CEVENNES
MANDUEL	306 – GARRIGUES
MARGUERITTES	306 – GARRIGUES
MARTIGNARGUES	304 – GARDON VIDOURLE
MARUEJOLS-LES-GARDON	304 – GARDON VIDOURLE
MASSANES	304 – GARDON VIDOURLE
MASSILLARGUES-ATTUECH	304 – GARDON VIDOURLE
MAURESSARGUES	304 – GARDON VIDOURLE
MEJANNES-LE-CLAP	305 – VAL DE CEZE
MEJANNES-LES-ALES	304 – GARDON VIDOURLE
MEYNES	306 – GARRIGUES
MEYRANNES	303 – NORD CEVENNES
MIALET	303 – NORD CEVENNES
MILHAUD	306 – GARRIGUES
MOLIERES-CAVAILLAC	302 – SUD CEVENNES
MOLIERES-SUR-CEZE	303 – NORD CEVENNES
MONOBLLET	302 – SUD CEVENNES
MONS	304 – GARDON VIDOURLE
MONTAGNAC	304 – GARDON VIDOURLE
MONTAREN-ET-SAINT-MEDIERS	304 – GARDON VIDOURLE
MONTCLUS	305 – VAL DE CEZE
MONTDARDIER	302 – SUD CEVENNES
MONTEILS	304 – GARDON VIDOURLE
MONTFAUCON	308 – GARD RHODANIEN
MONTFRIN	308 – GARD RHODANIEN
MONTIGNARGUES	304 – GARDON VIDOURLE
MONTMIRAT	304 – GARDON VIDOURLE
MONTPEZAT	304 – GARDON VIDOURLE
MOULEZAN	304 – GARDON VIDOURLE
MOUSSAC	304 – GARDON VIDOURLE
MUS	306 – GARRIGUES
NAGES-ET-SOLOGUES	306 – GARRIGUES
NAVACELLES	304 – GARDON VIDOURLE
NERS	304 – GARDON VIDOURLE
NIMES	306 – GARRIGUES
ORSAN	308 – GARD RHODANIEN
ORTHOUX-SERIGNAC-QUILHAN	304 – GARDON VIDOURLE
PARIGNARGUES	306 – GARRIGUES
PEYREMALE	303 – NORD CEVENNES
PEYROLLES	302 – SUD CEVENNES
POMMIERS	302 – SUD CEVENNES
POMPIGNAN	304 – GARDON VIDOURLE
PONT-SAINT-ESPRIT	308 – GARD RHODANIEN
PONTEILS-ET-BRESIS	303 – NORD CEVENNES
PORTES	303 – NORD CEVENNES
POTELIERES	304 – GARDON VIDOURLE
POUGNADORESSSE	305 – VAL DE CEZE
POULX	306 – GARRIGUES
POUZILHAC	306 – GARRIGUES
PUECHREDON	304 – GARDON VIDOURLE
PUJAUT	308 – GARD RHODANIEN
QUISSAC	304 – GARDON VIDOURLE
REDESSAN	306 – GARRIGUES
REMOULINS	306 – GARRIGUES
REVS	301 – CAUSSE AIGOUAL

RIBAUTE-LES-TAVERNES	304 – GARDON VIDOURLE
RIVIERES	305 – VAL DE CEZE
ROBIAC-ROCHESSADOULE	303 – NORD CEVENNES
ROCHFORD-DU-GARD	308 – GARD RHODANIEN
ROCHEGUDE	305 – VAL DE CEZE
RODILHAN	306 – GARRIGUES
ROGUES	302 – SUD CEVENNES
ROQUEDUR	302 – SUD CEVENNES
ROQUEMAURE	308 – GARD RHODANIEN
ROUSSON	303 – NORD CEVENNES
SABRAN	305 – VAL DE CEZE
SAINT-ALEXANDRE	308 – GARD RHODANIEN
SAINT-AMBROIX	303 – NORD CEVENNES
SAINT-ANDRE-D'OLERARGUES	305 – VAL DE CEZE
SAINT-ANDRE-DE-MAJENCOULES	302 – SUD CEVENNES
SAINT-ANDRE-DE-ROQUEPERTUIS	305 – VAL DE CEZE
SAINT-ANDRE-DE-VALBORGNE	302 – SUD CEVENNES
SAINT-BAUZELY	304 – GARDON VIDOURLE
SAINT-BENEZET	304 – GARDON VIDOURLE
SAINT-BONNET-DE-SALENDRINQUE	302 – SUD CEVENNES
SAINT-BONNET-DU-GARD	306 – GARRIGUES
SAINT-BRES	303 – NORD CEVENNES
SAINT-BRESSON	302 – SUD CEVENNES
SAINT-CESAIRE-DE-GAUZIGNAN	304 – GARDON VIDOURLE
SAINT-CHAPTES	304 – GARDON VIDOURLE
SAINT-CHRISTOL-DE-RODIERES	305 – VAL DE CEZE
SAINT-CHRISTOL-LES-ALES	304 – GARDON VIDOURLE
SAINT-CLEMENT	304 – GARDON VIDOURLE
SAINT-COME-ET-MARUEJOLS	304 – GARDON VIDOURLE
SAINT-DENIS	304 – GARDON VIDOURLE
SAINT-DEZERY	304 – GARDON VIDOURLE
SAINT-DIONISY	306 – GARRIGUES
SAINT-ETIENNE-DE-L'OLM	304 – GARDON VIDOURLE
SAINT-ETIENNE-DES-SORTS	308 – GARD RHODANIEN
SAINT-FELIX-DE-PALLIERES	302 – SUD CEVENNES
SAINT-FLORENT-SUR-AUZONNET	303 – NORD CEVENNES
SAINT-GENIES-DE-COMOLAS	308 – GARD RHODANIEN
SAINT-GENIES-DE-MALGOIRES	304 – GARDON VIDOURLE
SAINT-GERVAIS	305 – VAL DE CEZE
SAINT-GERVASY	306 – GARRIGUES
SAINT-GILLES	307 – COSTIERES PETITE CAMARGUES
SAINT-HILAIRE-D'OZILHAN	306 – GARRIGUES
SAINT-HILAIRE-DE-BRETHMAS	304 – GARDON VIDOURLE
SAINT-HIPPOLYTE-DE-CATON	304 – GARDON VIDOURLE
SAINT-HIPPOLYTE-DE-MONTAIGU	306 – GARRIGUES
SAINT-HIPPOLYTE-DU-FORT	302 – SUD CEVENNES
SAINT-JEAN-DE-CEYRARGUES	304 – GARDON VIDOURLE
SAINT-JEAN-DE-CRIEULON	304 – GARDON VIDOURLE
SAINT-JEAN-DE-MARUEJOLS-ET-AVEJAN	305 – VAL DE CEZE
SAINT-JEAN-DE-SERRES	304 – GARDON VIDOURLE
SAINT-JEAN-DE-VALERISCLE	303 – NORD CEVENNES
SAINT-JEAN-DU-GARD	302 – SUD CEVENNES
SAINT-JEAN-DU-PIN	303 – NORD CEVENNES
SAINT-JULIEN-DE-CASSAGNAS	303 – NORD CEVENNES
SAINT-JULIEN-DE-LA-NEF	302 – SUD CEVENNES

SAINT-JULIEN-DE-PEYROLAS	305 – VAL DE CEZE
SAINT-JULIEN-LES-ROSIERS	303 – NORD CEVENNES
SAINT-JUST-ET-VACQUIERES	304 – GARDON VIDOURLE
SAINT-LAURENT-D'AIGOUZE	307 – COSTIERES PETITE CAMARGUES
SAINT-LAURENT-DE-CARNOLS	305 – VAL DE CEZE
SAINT-LAURENT-DES-ARBRES	308 – GARD RHODANIEN
SAINT-LAURENT-LA-VERNEDE	305 – VAL DE CEZE
SAINT-LAURENT-LE-MINIER	302 – SUD CEVENNES
SAINT-MAMERT-DU-GARD	304 – GARDON VIDOURLE
SAINT-MARCEL-DE-CAREIRET	305 – VAL DE CEZE
SAINT-MARTIAL	302 – SUD CEVENNES
SAINT-MARTIN-DE-VALGALGUES	303 – NORD CEVENNES
SAINT-MAURICE-DE-CAZEVIEILLE	304 – GARDON VIDOURLE
SAINT-MAXIMIN	306 – GARRIGUES
SAINT-MICHEL-D'EUZET	305 – VAL DE CEZE
SAINT-NAZAIRE	308 – GARD RHODANIEN
SAINT-NAZAIRE-DES-GARDIES	304 – GARDON VIDOURLE
SAINT-PAUL-LA-COSTE	303 – NORD CEVENNES
SAINT-PAUL-LES-FONTS	308 – GARD RHODANIEN
SAINT-PAULET-DE-CAISSON	305 – VAL DE CEZE
SAINT-PONS-LA-CALM	305 – VAL DE CEZE
SAINT-PRIVAT-DE-CHAMPCLOS	305 – VAL DE CEZE
SAINT-PRIVAT-DES-VIEUX	304 – GARDON VIDOURLE
SAINT-QUENTIN-LA-POTERIE	304 – GARDON VIDOURLE
SAINT-ROMAN-DE-CODIERES	302 – SUD CEVENNES
SAINT-SAUVEUR-CAMPRIEU	301 – CAUSSE AIGOUAL
SAINT-SEBASTIEN-D'AIGREFEUILLE	303 – NORD CEVENNES
SAINT-SIFFRET	306 – GARRIGUES
SAINT-THEODORIT	304 – GARDON VIDOURLE
SAINT-VICTOR-DE-MALCAP	303 – NORD CEVENNES
SAINT-VICTOR-DES-OULES	306 – GARRIGUES
SAINT-VICTOR-LA-COSTE	308 – GARD RHODANIEN
SAINTE-ANASTASIE	304 – GARDON VIDOURLE
SAINTE-CECILE-D'ANDORGE	303 – NORD CEVENNES
SAINTE-CROIX-DE-CADERLE	302 – SUD CEVENNES
SALAZAC	305 – VAL DE CEZE
SALINDRES	304 – GARDON VIDOURLE
SALINELLES	304 – GARDON VIDOURLE
SANILHAC-SAGRIES	306 – GARRIGUES
SARDAN	304 – GARDON VIDOURLE
SAUMANE	302 – SUD CEVENNES
SAUVE	304 – GARDON VIDOURLE
SAUVETERRE	308 – GARD RHODANIEN
SAUZET	304 – GARDON VIDOURLE
SAVIGNARGUES	304 – GARDON VIDOURLE
SAZE	308 – GARD RHODANIEN
SENECHAS	303 – NORD CEVENNES
SERNHAC	306 – GARRIGUES
SERVAS	304 – GARDON VIDOURLE
SERVIERS-ET-LABAUME	304 – GARDON VIDOURLE
SEYNES	304 – GARDON VIDOURLE
SOMMIERES	304 – GARDON VIDOURLE
SOUDORGUES	302 – SUD CEVENNES
SOUSTELLE	303 – NORD CEVENNES
SOUVIGNARGUES	304 – GARDON VIDOURLE

SUMENE	302 – SUD CEVENNES
TAVEL	308 – GARD RHODANIEN
THARAUX	305 – VAL DE CEZE
THEZIERS	308 – GARD RHODANIEN
THOIRAS	302 – SUD CEVENNES
TORNAC	302 – SUD CEVENNES
TRESQUES	305 – VAL DE CEZE
TREVES	301 – CAUSSE AIGOUAL
UCHAUD	306 – GARRIGUES
UZES	304 – GARDON VIDOURLE
VABRES	302 – SUD CEVENNES
VAL-D'AIGOUAL	302 – SUD CEVENNES
VALLABREGUES	308 – GARD RHODANIEN
VALLABRIX	304 – GARDON VIDOURLE
VALLERARGUES	305 – VAL DE CEZE
VALLIGUIERES	306 – GARRIGUES
VAUVERT	307 – COSTIERES PETITE CAMARGUES
VEVEJAN	308 – GARD RHODANIEN
VERFEUIL	305 – VAL DE CEZE
VERGEZE	306 – GARRIGUES
VERS-PONT-DU-GARD	306 – GARRIGUES
VESTRIC-ET-CANDIAC	306 – GARRIGUES
VEZENOBRES	304 – GARDON VIDOURLE
VIC-LE-FESQ	304 – GARDON VIDOURLE
VILLENEUVE-LES-AVIGNON	308 – GARD RHODANIEN
VILLEVIEILLE	304 – GARDON VIDOURLE
VISSEC	302 – SUD CEVENNES

ANNEXE 3 : Composition du comité massif

