

Département du Gard

ENQUÊTE PUBLIQUE

Plan de Prévention des Risques d'Inondation (PPRI)
du bassin versant aval du Gardon
Commune d'Aigaliers

Réf. : Enquête publique du 28 avril au 31 mai 2016 suivant l'arrêté préfectoral
n° 2016-DDTM-SEI-RI-001

ANNEXES AU RAPPORT

DE LA COMMISSION D'ENQUÊTE

Commission d'enquête :

Président : M. Jean-Louis BLANC

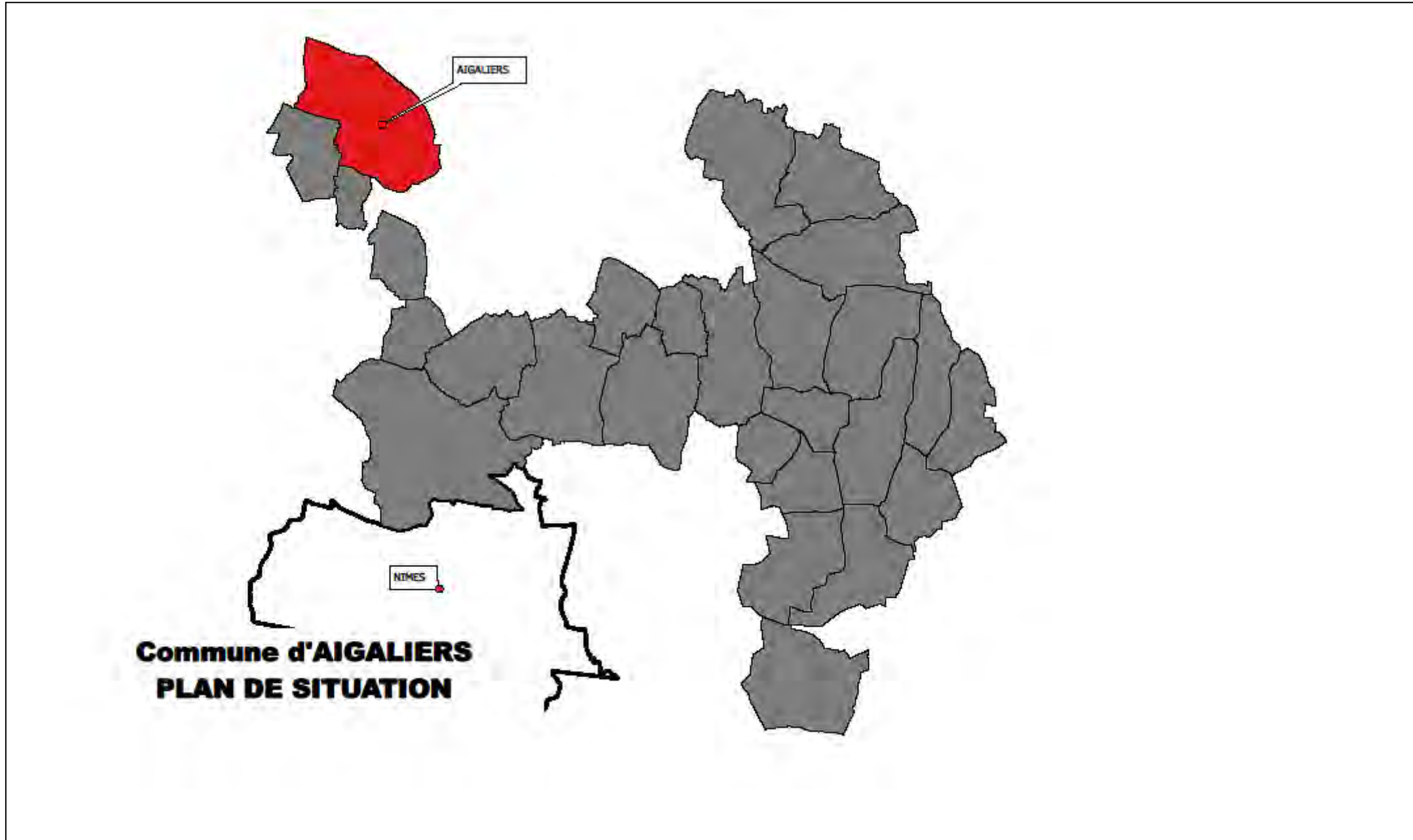
Membres titulaires : Mme Jeanine RIOU ; MM. Sigismond BLONSKI, André
CARRIERE, Patrick LETURE

Sommaire

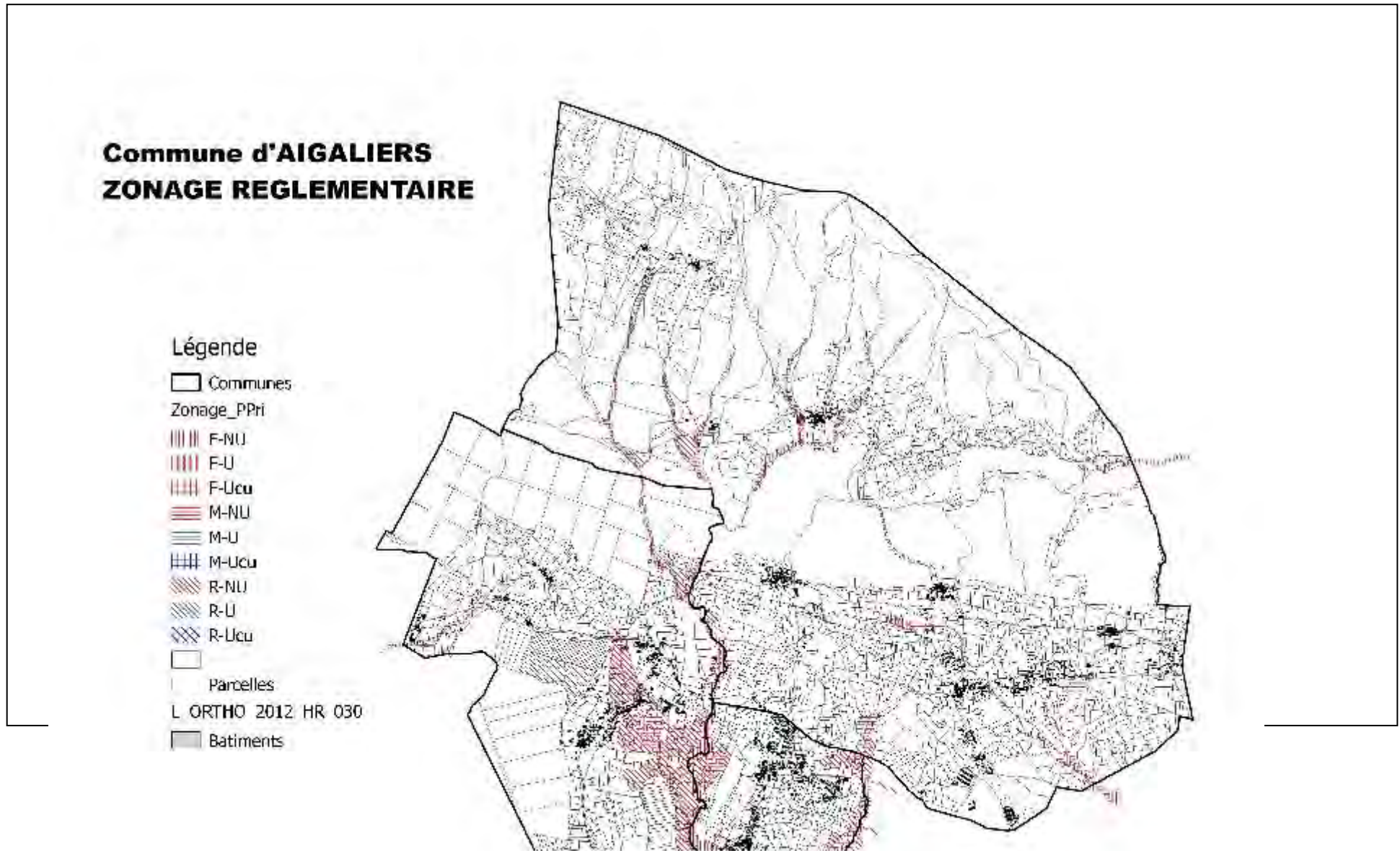
III. ANNEXES	3
1. Documents graphiques	4
1.1. Bassin versant Gardon Aval	4
1.2. Plan de situation de la commune	5
1.3. Zonage règlementaire de la commune.....	6
2. Organisation de l'enquête.....	7
2.1. Décision du Tribunal Administratif.....	7
2.2. Arrêté préfectoral	9
2.3. Lettre de report de délai.....	13
3. Concertation préalable.....	14
3.1. Bilan de la concertation	14
3.2. Publicité relative à la concertation.....	17
4. Publicité de l'enquête	18
4.1. Avis d'enquête publique.....	18
4.2. Annonces légales.....	19
4.3. Affichage municipal.....	23
4.4. Publicité complémentaire.....	24
4.5. Certificat d'affichage.....	25
5. Avis des personnes publiques.....	26
5.1. Centre National de la propriété Forestière (CNPF)	26
5.2. Chambre d'Agriculture du Gard.....	27
5.3. Conseil Départemental	34
6. Avis de la commune.....	37
7. Notification à la DDTM du Gard	38
7.1. Procès-verbal de synthèse établi par la commission d'enquête	38
7.2. Mémoire en réponse de la DDTM du Gard.....	43

III. ANNEXES

1.2. Plan de situation de la commune



1.3. Zonage réglementaire de la commune



2. Organisation de l'enquête

2.1. Décision du Tribunal Administratif

REPUBLIQUE FRANCAISE

DECISION DU

TRIBUNAL ADMINISTRATIF DE NÎMES

14/10/2015

N° E15000109 /30

LE VICE-PRESIDENT
DU TRIBUNAL ADMINISTRATIF

Décision désignation et provision

Vu enregistrée le 10/10/15, la lettre par laquelle le Préfet du Gard (DDTM) demande la désignation d'une commission d'enquête en vue de procéder à une enquête ayant pour objet :

L'élaboration des projets de Plan de Prévention des Risques Inondation des communes d'Aigaliers, Argiliers, Aubussargues, Baron, Blauzac, Bourdic, Castillon du Gard, Collias, Domazan, Estézargues, Foissac, Fournès, Jonquières Saint Vincent, La Capelle Masmolène, Meynes, Montfrin, Pouzilhac, Remoulins, Saint Bonnet du Gard, Saint Hilaire d'Ozilhan, Saint Maximin, Sainte Anastasie, Sanilhac Sagriès, Sernhac, Théziers, Valliguières et Vers Pont du Gard ;

Vu le code de l'environnement ;

DECIDE

ARTICLE 1 : Il est constitué pour le projet susvisé une commission d'enquête composée ainsi qu'il suit :

Président :

Monsieur Jean-Louis BLANC, responsable des services techniques d'EURENCO France en préretraite, demeurant 6 impasse Jules verne, LES ANGLÉS (30133)

Membres titulaires :

Monsieur Patrick LETURE, officier de la Marine Nationale, en retraite, demeurant Chemin du Bois des Pins BEAUVOISIN (30640)

Madame Jeanine RIOU, ingénieur sanitaire, directrice adjointe à la DDASS du Gard, retraitée, demeurant 8 impasse des Santolines LES ANGLÉS (30133)

Monsieur André CARRIÈRE, ingénieur hydraulicien, retraité, demeurant 19 impasse des Lilas NIMES (30900)

Monsieur Sigismond BLONSKI, Retraité de l'armée de terre, demeurant 12 rue Meste Eysette MANDUEL (30129)

En cas d'empêchement de Monsieur Jean-Louis BLANC, la présidence de la commission sera assurée par Monsieur Patrick LETURE, membre titulaire de la commission.

Membre(s) suppléant(s) :

Monsieur Alain DE BOUARD, ingénieur de recherche, retraité, demeurant 35 chemin d'Aiguebelle 30260 LIOUC

En cas d'empêchement de l'un des membres titulaires, celui-ci sera remplacé par le premier des membres suppléants.

ARTICLE 2 : La Préfecture du Gard (DDTM) versera dans délai de **1 mois**, à la Caisse des dépôts et consignations - Direction du bancaire réglementé, gestion du fonds d'indemnisation des commissaires enquêteurs, 15, quai Anatole France 75700 Paris 07 SP - compte n° 40031 00001 0000279168 T 64 une provision d'un montant de **2000 euros**.

ARTICLE 3 : Pour les besoins de l'enquête publique, les membres de la commission d'enquête sont autorisés à utiliser leur véhicule, sous réserve de satisfaire aux conditions prévues en matière d'assurance, par la législation en vigueur.

ARTICLE 4 : La présente décision sera notifiée à la Préfecture du Gard (DDTM), aux membres de la commission d'enquête et à la Caisse des dépôts et consignations.

Fait à Nîmes, le 14/10/2015

Le Vice-Président délégué,



Jean-Pierre FIRMIN

2.2. Arrêté préfectoral



PRÉFET DU GARD

Direction Départementale
des Territoires et de la Mer

Nîmes, le 31 MARS 2016

Service Eau Inondation
Unité Risque Inondation
Affaire suivie par : Ph. Demoulin
Tél : 04.66.62.64.92
Courriel : philippe.demoulin@gard.gouv.fr

ARRETE N° 2016-DDTM-SEI-RI-001

portant ouverture et organisation d'une enquête publique du projet de Plan de Prévention des Risques d'Inondation (PPRi) de la commune d'AIGALIERS

Le Préfet du Gard
Chevalier de la Légion d'honneur

Vu le Code de l'Environnement et notamment ses articles L.562-1 à 9 et R.562-1 à 10 relatifs aux Plans de Prévention des Risques Naturels,

Vu l'arrêté préfectoral n°2013330-0007 du 26 novembre 2013 portant élaboration d'un Plan de Prévention des Risques Inondation (PPRi) sur la commune d'AIGALIERS,

Vu le Code de l'Environnement, notamment ses articles L.123-1 et suivants, R.123-1 et suivants relatifs à l'enquête publique,

Vu le bilan de la concertation préalable,

Vu les avis qui auront été recueillis au cours de la consultation officielle,

Vu la décision n° E15000109/30 de Monsieur le Vice-Président délégué du Tribunal Administratif de Nîmes en date du 14 octobre 2015 désignant une commission d'enquête pour le projet de PPRi,

89 rue Weber - 30907 NIMES CEDEX
Tél : 04.66.62.62.00 - Fax : 04.66.23.28.79 - www.gard.gouv.fr
Nouveau N° de téléphone UNIQUE pour les services de l'Etat dans le Gard : 0 820 09 11 72
au tarif de 11,8 cts d'euro la minute depuis un poste fixe

ARRETE**Article 1er : objet, date et durée de l'enquête**

Il sera procédé à une enquête publique pour une durée de 34 jours, du jeudi 28 avril au mardi 31 mai 2016 portant sur le projet de Plan de Prévention des Risques Inondation sur le territoire de la commune d'AIGALIERS.

Article 2 : commission d'enquête

Par décision susvisée de Monsieur le Vice-Président délégué du Tribunal Administratif de Nîmes, a été désignée une commission d'enquête pour le projet de PPRi composée ainsi qu'il suit,

Président :

Monsieur Jean-Louis BLANC, responsable des Services Techniques d'EURENCO France, retraité

Membre titulaire :

Monsieur Patrick LETURE, officier de la Marine Nationale, retraité
Madame Jeanine RIOU, ingénieur sanitaire, retraitée
Monsieur André CARRIERE, ingénieur hydraulicien, retraité
Monsieur Sigismond BLONSKI, officier de l'armée de terre, retraité

Membre suppléant :

Monsieur Alain DE BOUARD, ingénieur de recherche, retraité

Article 3 : siège de l'enquête et consultation du dossier

Les pièces du dossier ainsi qu'un registre d'enquête établi sur feuillets non mobiles, côté et paraphé par un membre de la commission d'enquête seront déposés à la mairie d'AIGALIERS (Mairie, Route Stéphane Hessel, le Village), siège de l'enquête, pendant le délai prévu à l'article 1.

Aux jours et heures d'ouverture de la mairie pendant toute la durée de l'enquête et lors des permanences des commissaires enquêteurs listées à l'article 4, le public pourra consulter le dossier et consigner ses observations, propositions et contre-propositions sur le registre d'enquête ouvert à cet effet ou les adresser par correspondance à la commission d'enquête au siège de l'enquête.

Les pièces du dossier y seront tenues à la disposition du public et seront consultables et communicables aux frais de la personne qui en fait la demande pendant toute la durée de l'enquête.

Nonobstant les dispositions du titre Ier de la loi n° 78-753 du 17 juillet 1978, le dossier d'enquête publique est communicable à toute personne sur sa demande à la Direction Départementale des Territoires et de la Mer du Gard et à ses frais, avant l'ouverture de l'enquête publique ou pendant celle-ci.

Durant toute la durée de l'enquête, les pièces du dossier seront consultables sur le site internet de la Préfecture du Gard et accessible avec le lien suivant : <http://www.gard.gouv.fr>

89 rue Weber - 30907 NIMES CEDEX
Tél : 04.66.62.62.00 - Fax : 04.66.23.28.79 - www.gard.gouv.fr
Nouveau N° de téléphone UNIQUE pour les services de l'Etat dans le Gard : 0 820 09 11 72
au tarif de 11,8 cts d'euro la minute depuis un poste fixe

Article 4 : permanences d'un membre de la commission d'enquête

Un membre de la commission d'enquête, au moins, se tiendra à la disposition du public pour recevoir ses observations écrites et orales au siège de l'enquête publique, les jours suivants :

- le jeudi 28 avril 2016 de 9 heures à 12 heures,
- le mardi 31 mai 2016 de 14 heures à 17 heures.

Article 5 : rencontre avec le maire

Conformément à l'article R562-8 du Code de l'Environnement, le maire de la commune d'AIGALIERS est entendu en cours d'enquête publique par un membre de la commission d'enquête.

Article 6 : informations environnementales

Le Plan de Prévention des Risques d'Inondation d'AIGALIERS n'est pas soumis à l'évaluation environnementale.

Article 7 : personne responsable du projet, autorité compétente et nature de la décision pouvant être adoptée au terme de l'enquête

La personne responsable du projet auprès de laquelle des informations peuvent être demandées est la Direction Départementale des Territoires et de la Mer du Gard, par l'intermédiaire du Service Eau Inondation joignable par téléphone au numéro suivant : 04.66.62.62.00

L'autorité compétente en matière de PPRi est le préfet de département. Ainsi, à l'issue des procédures d'enquête prévues au présent arrêté et suite à la prise en compte de modifications éventuelles dans le document soumis à enquête, le Plan de Prévention des Risques d'inondation de la commune d'AIGALIERS sera approuvé par arrêté du Préfet du Gard.

Article 8 : clôture de l'enquête

A l'expiration du délai d'enquête prévu à l'article 1, le registre d'enquête sera mis à la disposition d'un membre de la commission d'enquête et clos par celui-ci.

Dès réception du registre et des documents annexés, un membre de la commission d'enquête rencontrera, sous huitaine, le responsable du projet et lui communiquera les observations écrites et orales consignées dans un procès-verbal de synthèse. Le responsable du projet disposera d'un délai de quinze jours pour produire ses observations éventuelles.

Article 9 : rapport et conclusions

A compter de la date de clôture de l'enquête, les membres de la commission d'enquête disposeront d'un délai de trente jours pour établir et transmettre au Préfet du Gard un rapport conforme aux dispositions de l'article R.123-19 du code de l'environnement accompagné de l'exemplaire du dossier soumis à l'enquête, du registre, des pièces annexées et, dans un document séparé, ses conclusions motivées. Ce délai pourra être reporté à la demande du

89 rue Weber - 30907 NIMES CEDEX
Tél : 04.66.62.62.00 - Fax : 04.66.23.28.79 - www.gard.gouv.fr
Nouveau N° de téléphone UNIQUE pour les services de l'Etat dans le Gard : 0 820 09 11 72
au tarif de 11,8 cts d'euro la minute depuis un poste fixe

2.3. Lettre de report de délai



Direction Départementale
des Territoires et du Mer

Service Eau Inondation
Affaire suivie par / Julien Rozemont
☎ 04 66 62 63 62
Mél julien.rozemont@gard.gouv.fr

Nîmes, le 13 juin 2016

Le Directeur de la DDTM

à

Monsieur le Président
de la commission d'enquête

Monsieur le Président de la commission d'enquête,

Le délai de remise des rapports d'enquête sur les projets de PPRI des communes d' **Aigaliers, Argilliers, Aubussargues, Baron, Blauzac, Bourdic, Castillon-du-Gard, Collias, Domazan, Estézargues, Foissac, Fournès, Jonquières-Saint-Vincent, La Capelle-et-Masmolène, Meynes, Montfrin, Pouzilhac, Remoulins, Saint-Bonnet-du-Gard, Saint-Hilaire-d'Ozilhan, Saint-Maximin, Sainte-Anastasie, Sanilhac-Sagriès, Sernhac, Théziers, Valliguières, Vers-Pont-du-Gard** fixé par l'article R.123-18 du Code de l'Environnement ne pourra être respecté compte tenu du délai nécessaire pour analyser les nombreuses remarques consignées dans les registres d'enquête des 27 communes.

Nous souhaitons apporter une réponse argumentée à chacune des remarques soulevées et pour ce faire, nous devons mener une analyse fine et solliciter le prestataire ayant conduit l'étude hydraulique pour la production d'éléments complémentaires.

Les premières enquêtes se clôturent le 25 mai 2016. Le délai du 25 juin 2016 pour la remise de vos rapports des premières enquêtes ne nous permettra pas de mener à bien toutes ces analyses et de vous apporter toutes les réponses utiles à la production de vos rapports d'enquête.

En conséquence et dans l'objectif de répondre exhaustivement à toutes les remarques des registres et aux éléments soulevés durant les périodes d'enquête qui se sont clôturées entre le 25 mai et le 3 juin 2016, je vous informe que tous les rapports d'enquête sur les 27 projets de PPRI des communes du Gardon aval pourront nous être remis jusqu'au mardi 5 juillet 2016.

Je vous prie d'agréer, Monsieur le Président, l'assurance de ma considération distinguée.

Pour le Directeur,
La chef du Service
Eau Inondation


Françoise FROMAS

89 rue Wéber - 30007 NIMES CEDEX
Tél : 04 66 62 62 00 - Fax : 04 66 23 28 79 - www.gard.gouv.fr
Nouveau N° de téléphone UNIQUE pour les services de l'Etat dans le Gard : 0 820 09 11 72
au tarif de 11,8 cts d'euro la minute depuis un poste fixe.

3. Concertation préalable

3.1. Bilan de la concertation



Direction Départementale
des Territoires et de la Mer

Service Eau Inondation
Unité Risques Inondation
Affaire suivie par : J. Renzoni

☎ 04.66.62.65.62
Courriel : julien.renzoni@gard.gouv.fr

Nîmes, le 01 FEV. 2016

BILAN DE LA CONCERTATION
DU PROJET DE PPRI
D'AIGALIERS

La concertation avec la commune et le public est prévue à l'article 2 de l'arrêté préfectoral n°2013-330-0007 du 26 novembre 2013 portant élaboration du Plan de Prévention des Risques Inondation sur la commune d'AIGALIERS.

Cet arrêté prévoit :

- la tenue d'une réunion d'information et de travail avec les élus communaux notamment afin de présenter la démarche d'élaboration, le contenu et la procédure du Plan de Prévention des Risques Inondation, d'examiner les cartes d'aléas et des enjeux et de recueillir les différents avis, d'examiner les mesures réglementaires à mettre en œuvre et de présenter avant envoi le dossier soumis à l'enquête publique.
- la mise à disposition de documents d'information relatifs à l'élaboration du projet à la DDTM et sur le site Internet de la Préfecture et le recueil des observations
- la tenue d'une réunion publique avec participation du public aux débats.

La concertation avec les élus

Deux réunions de présentation générale ont été organisées le 4 décembre 2013 (procédure et grands principes des PPRI, restitution de l'aléa de référence) et le 30 octobre 2014 (enjeux, projet de zonage et règlement) devant les élus communaux et les partenaires (communautés de communes, agglomérations, syndicats de bassin, département).

A l'issue de chacune de ces réunions, un délai de plusieurs mois a été ouvert pour laisser aux communes qui le souhaitaient l'occasion de signaler toute erreur ou toute information nécessaire, et de faire valoir tout besoin de réunion de concertation bilatérale. C'est ainsi que sur les 27 communes du bassin aval des Gardons concernés par un projet de PPRI, environ 80 réunions bilatérales ont été conduites pour examiner des enjeux localisés ou des règles spécifiques à la suite des 2 réunions générales précitées. Chaque commune, en fonction des contraintes et enjeux, a ainsi eu toute latitude pour faire part de ses observations dans le cadre de la concertation.

39 rue Weber - 30907 NIMES CEDEX
Tél : 04.66.62.62.00 - Fax : 04.66.23.28.79 - acc@ard.gouv.fr
Nouveau N° de téléphone UNIQUE pour les services de l'Etat dans le Gard : 0 820 09 11 72
au tarif de 11,8 cts d'euro la minute depuis un poste fixe, r

Ces réunions, destinées à permettre au public d'obtenir toute information relative à l'élaboration du document et au déroulement de l'enquête publique, et de permettre un large échange sur le risque, la manière dont chaque PPRI était réalisé et ses conséquences, ont accueilli au total 220 personnes. Après une présentation générale du dossier par la DDTM, les questions ont porté sur des secteurs localisés, sur les aléas, sur la délimitation des enjeux et sur la doctrine de prise en compte du risque inondation dans le département du Gard.

Lors de cette phase de concertation avec la population, une cinquantaine d'observations ont été émises par courrier postal ou par messagerie à l'adresse « ddtm-sei-ri@gard.gouv.fr ». Toutes ces observations ont fait l'objet d'une réponse de la part de la DDTM et lorsqu'elles étaient justifiées ont occasionné une modification du zonage du PPRI.

Sur la commune d'AIGALIERS, aucun habitant de la commune n'a émis d'observation pendant cette période de concertation.

La consultation officielle

La phase de consultation a été lancée avec la consultation des Personnes Publiques Associées : Conseil Municipal, Conseil Départemental du Gard, Conseil Régional Languedoc-Roussillon, Chambre d'Agriculture du Gard et le Centre Régional de la Propriété Forestière.

Outre la consultation des Personnes Publiques Associées, vu l'importance des enjeux géographiques et socio-économiques du projet de PPRI, les avis du syndicat mixte du SCOT Sud Gard, du syndicat mixte du SCOT Uzège-Pont du Gard, de la Communauté d'Agglomération Nîmes Métropole, de la Communauté de Communes Pays d'Uzès, de la Communauté de Communes du Pont du Gard et de la Communauté de Communes Beaucaire Terre d'Argence ont été également sollicités.

L'enquête publique

L'ensemble des modalités de la concertation a ainsi été réalisé et le dossier, considéré comme désormais suffisamment abouti, tant sur le plan technique que sur son appropriation au travers des modalités de concertation et d'association, est prêt à être soumis à enquête publique.

L'enquête publique se déroulera du jeudi 28 avril au mardi 31 mai 2016, en mairie.

À l'issue de ces 34 jours d'enquête, les observations relevées dans le registre et dans les avis émis seront analysées et d'éventuelles modifications pourront être apportées au projet de PPRI. Le rapport du commissaire enquêteur sera mis en ligne et il appartiendra alors à Monsieur le Préfet du Gard d'approuver le PPRI d'AIGALIERS, qui pourra entrer pleinement en action en tant que servitude d'utilité publique.

 Le Directeur,

André HORTH
Directrice Départementale Adjointe
des Territoires et de la Mer du Gard


Lydia VAUTIER

3.2. Publicité relative à la concertation

Les Plans de Prévention des Risques Inondation des 27 communes de l'aval du Gardon sont soumis à consultation du public

Le Gard est le département métropolitain le plus exposé aux risques d'inondations. Les crues de 1956, 1986, 2002, 2003 et 2005 sur une grande partie du Gard ont rappelé cette forte vulnérabilité. C'est pourquoi une stratégie globale de prévention dans le PPRi constitue le principal outil réglementaire en complément du système d'indemnisation des catastrophes naturelles.

La finalité du PPRi est de garantir la sécurité de la population et de réduire le coût des inondations tout en permettant le développement des communes. Pour répondre à ces objectifs, les PPRi prévoient : d'intervenir les nouvelles constructions dans les zones les plus dangereuses ; de protéger des constructions existantes situées en zones urbanisées moins exposées ; de préserver les zones inondables non encore urbanisées dotées d'un aménagement et du stockage des eaux ; d'imposer des mesures sur le bâti existant, subventionnées par l'État.

Dans le cadre de la concertation, 4 réunions publiques sont organisées pour présenter les projets des PPRi des 27 communes de l'aval du Gardon qui sont : Aigaliers • Argèdes • Aubusson • Baux • Glouch • Martre • Castillon-du-Gard • Collas • Donnaz • Fontargues • Fontès • Fontès • Fontès-Saint-Vincent • La Capelle-Montaudou • Mayras • Murviel • Poudenas • Rouffiac • Rouffiac • Saint-Basile-de-Gard • Saint-Basile-de-Clairan • Saint-Maurice • Saint-Amand • Saint-André • Saint-Gilles • Tournai • Trébas • Valgaden • Val-François-du-Gard

4 réunions publiques

Le mardi 14 novembre 2016 à 18h00 à DONNAZ - salle municipale - 07100
 Le jeudi 17 novembre 2016 à 19h00 - salle municipale - 07100
 Le vendredi 18 novembre 2016 à 18h00 - salle municipale - 07100
 Le samedi 19 novembre 2016 à 10h00 - salle municipale - 07100
 Le mardi 14 janvier 2017 à 18h00 - salle municipale - 07100

Le projet de PPRi des communes de l'aval du Gardon est soumis à consultation du public en vertu de la loi n° 2003-930 du 4 novembre 2003 relative aux risques d'inondation. Vous pouvez participer à la concertation en venant aux réunions publiques ou en envoyant vos remarques par courrier électronique à l'adresse suivante : ppri@legard.fr ou par mail à l'adresse suivante : ppri@legard.fr. Les réunions sont organisées en français et en anglais.

Ne pas oublier de signer et d'apporter une copie de votre carte d'identité lors de votre venue aux réunions. Pour les personnes qui ne peuvent pas venir aux réunions, les PPRi sont soumis à consultation du public en vertu de la loi n° 2003-930 du 4 novembre 2003 relative aux risques d'inondation.

Les Plans de Prévention des Risques Inondation des 27 communes de l'aval du Gardon sont soumis à consultation du public

Le Gard est le département métropolitain le plus exposé aux risques d'inondations. Les crues de 1956, 1986, 2002, 2003 et 2005 sur une grande partie du Gard ont rappelé cette forte vulnérabilité. C'est pourquoi une stratégie globale de prévention dans le PPRi constitue le principal outil réglementaire en complément du système d'indemnisation des catastrophes naturelles.

La finalité du PPRi est de garantir la sécurité de la population et de réduire le coût des inondations tout en permettant le développement des communes. Pour répondre à ces objectifs, les PPRi prévoient : d'intervenir les nouvelles constructions dans les zones les plus dangereuses ; de protéger des constructions existantes situées en zones urbanisées moins exposées ; de préserver les zones inondables non encore urbanisées dotées d'un aménagement et du stockage des eaux ; d'imposer des mesures sur le bâti existant, subventionnées par l'État.

Dans le cadre de la concertation, 4 réunions publiques sont organisées pour présenter les projets des PPRi des 27 communes de l'aval du Gardon qui sont : Aigaliers • Argèdes • Aubusson • Baux • Glouch • Martre • Castillon-du-Gard • Collas • Donnaz • Fontargues • Fontès • Fontès • Fontès-Saint-Vincent • La Capelle-Montaudou • Mayras • Murviel • Poudenas • Rouffiac • Rouffiac • Saint-Basile-de-Gard • Saint-Basile-de-Clairan • Saint-Maurice • Saint-Amand • Saint-André • Saint-Gilles • Tournai • Trébas • Valgaden • Val-François-du-Gard

4 réunions publiques

Le mardi 14 novembre 2016 à 18h00 à DONNAZ - salle municipale - 07100
 Le jeudi 17 novembre 2016 à 19h00 - salle municipale - 07100
 Le vendredi 18 novembre 2016 à 18h00 - salle municipale - 07100
 Le samedi 19 novembre 2016 à 10h00 - salle municipale - 07100
 Le mardi 14 janvier 2017 à 18h00 - salle municipale - 07100

Le projet de PPRi des communes de l'aval du Gardon est soumis à consultation du public en vertu de la loi n° 2003-930 du 4 novembre 2003 relative aux risques d'inondation. Vous pouvez participer à la concertation en venant aux réunions publiques ou en envoyant vos remarques par courrier électronique à l'adresse suivante : ppri@legard.fr ou par mail à l'adresse suivante : ppri@legard.fr. Les réunions sont organisées en français et en anglais.

Ne pas oublier de signer et d'apporter une copie de votre carte d'identité lors de votre venue aux réunions. Pour les personnes qui ne peuvent pas venir aux réunions, les PPRi sont soumis à consultation du public en vertu de la loi n° 2003-930 du 4 novembre 2003 relative aux risques d'inondation.

Les Plans de Prévention des Risques Inondation des 27 communes de l'aval du Gardon sont soumis à consultation du public

Le Gard est le département métropolitain le plus exposé aux risques d'inondations. Les crues de 1956, 1986, 2002, 2003 et 2005 sur une grande partie du Gard ont rappelé cette forte vulnérabilité. C'est pourquoi une stratégie globale de prévention dans le PPRi constitue le principal outil réglementaire en complément du système d'indemnisation des catastrophes naturelles.

La finalité du PPRi est de garantir la sécurité de la population et de réduire le coût des inondations tout en permettant le développement des communes. Pour répondre à ces objectifs, les PPRi prévoient : d'intervenir les nouvelles constructions dans les zones les plus dangereuses ; de protéger des constructions existantes situées en zones urbanisées moins exposées ; de préserver les zones inondables non encore urbanisées dotées d'un aménagement et du stockage des eaux ; d'imposer des mesures sur le bâti existant, subventionnées par l'État.

Dans le cadre de la concertation, 2 réunions publiques sont organisées pour présenter les projets des PPRi des 27 communes de l'aval du Gardon qui sont : Aigaliers • Argèdes • Aubusson • Baux • Glouch • Martre • Castillon-du-Gard • Collas • Donnaz • Fontargues • Fontès • Fontès • Fontès-Saint-Vincent • La Capelle-Montaudou • Mayras • Murviel • Poudenas • Rouffiac • Rouffiac • Saint-Basile-de-Gard • Saint-Basile-de-Clairan • Saint-Maurice • Saint-Amand • Saint-André • Saint-Gilles • Tournai • Trébas • Valgaden • Val-François-du-Gard

2 réunions publiques

Le mardi 14 novembre 2016 à 18h00 à DONNAZ - salle municipale - 07100
 Le mardi 14 janvier 2017 à 18h00 - salle municipale - 07100

Le projet de PPRi des communes de l'aval du Gardon est soumis à consultation du public en vertu de la loi n° 2003-930 du 4 novembre 2003 relative aux risques d'inondation. Vous pouvez participer à la concertation en venant aux réunions publiques ou en envoyant vos remarques par courrier électronique à l'adresse suivante : ppri@legard.fr ou par mail à l'adresse suivante : ppri@legard.fr. Les réunions sont organisées en français et en anglais.

Ne pas oublier de signer et d'apporter une copie de votre carte d'identité lors de votre venue aux réunions. Pour les personnes qui ne peuvent pas venir aux réunions, les PPRi sont soumis à consultation du public en vertu de la loi n° 2003-930 du 4 novembre 2003 relative aux risques d'inondation.

LANGUEDOC/ANNONCES LÉGALES ET JUDICIAIRES



LIBERTÉ • ÉGALITÉ • FRATERNITÉ
RÉPUBLIQUE FRANÇAISE

PREFET DU GARD

AVIS D'ENQUÊTE PUBLIQUE

faisant connaître l'ouverture de l'enquête publique sur le projet de Plan de Prévention des Risques d'inondation de la commune d'AILGALIERES

Par arrêté n° 2016-DDTM-SEI-RI-001 du 31/03/2016, le Préfet du Gard a ordonné l'ouverture de l'enquête publique sur le projet de Plan de Prévention des Risques d'inondation de la commune d'AILGALIERES. A cet effet, une commission d'enquête, composée de Monsieur Jean-Louis BLANC (président), Monsieur Patrick LETURE (membre titulaire), Madame Jeanine RIOU (membre titulaire), Monsieur André CARRIERE (membre titulaire), Monsieur Sigismond BLONSKI (membre titulaire) et Monsieur Alain DE BOUARD (membre

(membre titulaire) et Monsieur Alain DE BOUARD (membre suppléant) a été constituée par le Vice-Président du Tribunal Administratif de Nîmes. L'enquête se déroulera à la mairie d'AILGALIERES (Mairie, Route Stéphane Hessel, le Village), siège de l'enquête, pendant 34 jours, du jeudi 28 avril au mardi 31 mai 2016, aux jours et heures habituels d'ouverture. Au moins un des membres de la commission d'enquête recevra en mairie les jours suivants :

- le jeudi 28 avril 2016 de 9 heures à 12 heures
- le mardi 31 mai 2016 de 14 heures à 17 heures.

Chacun pourra consulter le dossier et, soit consigner ses observations, sur le registre d'enquête ouvert à cet effet en mairie, soit les adresser par correspondance à la commission d'enquête à l'adresse de la mairie.

La Direction Départementale des Territoires et de la Mer du Gard (Service Eau Inondation, Unité Risques Inondation) est responsable du projet et est, à ce titre, l'autorité auprès de laquelle des informations peuvent être demandées au numéro suivant : 04 66 62 62 00.

Toute personne pourra, sur sa demande et à ses frais, obtenir communication du dossier d'enquête publique auprès de la Direction Départementale des Territoires et de la Mer du Gard, autorité compétente pour ouvrir et organiser l'enquête dès la publication du présent arrêté.

Durant toute la durée de l'enquête, les pièces du dossier seront

consultables sur le site internet de la Préfecture du Gard et accessible avec le lien suivant : <http://www.gard.gouv.fr>

A l'expiration du délai d'enquête, le registre sera clos par un membre de la commission d'enquête qui disposera alors de trente jours pour établir et transmettre au Préfet du Gard son rapport et ses conclusions motivées. Ce dernier en adressera copie à la mairie d'AILGALIERES. Pendant un an à compter de la date de clôture de l'enquête, le rapport et les conclusions seront tenus à la disposition du public en mairie d'AILGALIERES et à la préfecture du Gard (Direction départementale des Territoires et de la Mer du Gard - Service Eau Inondation - 89, rue Weber 30907 Nîmes) aux jours et heures habituels d'ouverture et publiés sur le site internet de la préfecture du Gard et accessible avec le lien suivant : <http://www.gard.gouv.fr>

À l'issue de la procédure d'enquête prévue au présent arrêté et suite à la prise en compte de modifications éventuelles résultant de l'enquête publique sur le document présenté au public, le Plan de Prévention des Risques d'inondation de la commune d'AILGALIERES sera approuvé par arrêté du Préfet du Gard.

Fait à Nîmes, le 31 mars 2016.

Le Préfet
Pour le Préfet, le Secrétaire Général
Denis OLAGNON

90474



LIBERTÉ • ÉGALITÉ • FRATERNITÉ
RÉPUBLIQUE FRANÇAISE

PREFET DU GARD

AVIS D'ENQUÊTE PUBLIQUE

faisant connaître l'ouverture de l'enquête publique sur le projet de Plan de Prévention des Risques d'inondation de la commune d'ARGILLIERES

Par arrêté n° 2016-DDTM-SEI-RI-002 du 31/03/2016, le Préfet du Gard a ordonné l'ouverture de l'enquête publique sur le projet de Plan de Prévention des Risques d'inondation de la commune d'ARGILLIERES. A cet effet, une commission d'enquête, composée de Monsieur Jean-Louis BLANC (président), Monsieur Patrick LETURE (membre titulaire), Madame Jeanine RIOU (membre titulaire), Monsieur André CARRIERE (membre titulaire), Monsieur Sigismond BLONSKI (membre titulaire) et Monsieur Alain DE BOUARD (membre

supplément), a été constituée par le Vice-Président du Tribunal Administratif de Nîmes.

L'enquête se déroulera à la mairie d'ARGILLIERES (Hôtel de ville, Place de la Madone), siège de l'enquête, pendant 34 jours, du jeudi 28 avril au mardi 31 mai 2016, aux jours et heures habituels d'ouverture. Au moins un des membres de la commission d'enquête recevra en mairie les jours suivants :

- le jeudi 28 avril 2016 de 13 heures à 16 heures,
- le mardi 31 mai 2016 de 9 heures à 12 heures.

Chacun pourra consulter le dossier et, soit consigner ses observations, sur le registre d'enquête ouvert à cet effet en mairie, soit les adresser par correspondance à la commission d'enquête à l'adresse de la mairie.

La Direction Départementale des Territoires et de la Mer du Gard (Service Eau Inondation, Unité Risques Inondation) est responsable du projet et est, à ce titre, l'autorité auprès de laquelle des informations peuvent être demandées au numéro suivant : 04 66 62 62 00.

Toute personne pourra, sur sa demande et à ses frais, obtenir communication du dossier d'enquête publique auprès de la Direction Départementale des Territoires et de la Mer du Gard, autorité compétente pour ouvrir et organiser l'enquête dès la publication du présent arrêté.

Durant toute la durée de l'enquête, les pièces du dossier seront consultables sur le site internet de la Préfecture du Gard et accessible

avec le lien suivant : <http://www.gard.gouv.fr>

À l'expiration du délai d'enquête, le registre sera clos par un membre de la commission d'enquête qui disposera alors de trente jours pour établir et transmettre au Préfet du Gard son rapport et ses conclusions motivées. Ce dernier en adressera copie à la mairie d'ARGILLIERES.

Pendant un an à compter de la date de clôture de l'enquête, le rapport et les conclusions seront tenus à la disposition du public en mairie d'ARGILLIERES et à la préfecture du Gard (Direction départementale des Territoires et de la Mer du Gard - Service Eau Inondation - 89, rue Weber 30907 Nîmes) aux jours et heures habituels d'ouverture et publiés sur le site internet de la préfecture du Gard et accessible avec le lien suivant : <http://www.gard.gouv.fr>

À l'issue de la procédure d'enquête prévue au présent arrêté et suite à la prise en compte de modifications éventuelles résultant de l'enquête publique sur le document présenté au public, le Plan de Prévention des Risques d'inondation de la commune d'ARGILLIERES sera approuvé par arrêté du Préfet du Gard.

Fait à Nîmes, le 31 mars 2016.

Le Préfet
Pour le Préfet, le Secrétaire Général
Denis OLAGNON

90545



LIBERTÉ • ÉGALITÉ • FRATERNITÉ
RÉPUBLIQUE FRANÇAISE

PREFET DU GARD

AVIS D'ENQUÊTE PUBLIQUE

faisant connaître l'ouverture de l'enquête publique sur le projet de Plan de Prévention des Risques d'inondation de la commune d'AUBUSSARGUES

Par arrêté n° 2016-DDTM-SEI-RI-003 du 31/03/2016, le Préfet du Gard a ordonné l'ouverture de l'enquête publique sur le projet de Plan de Prévention des Risques d'inondation de la commune d'AUBUSSARGUES. A cet effet, une commission d'enquête, composée de Monsieur Jean-Louis BLANC (président), Monsieur Patrick LETURE (membre titulaire), Madame Jeanine RIOU (membre titulaire), Monsieur André CARRIERE (membre titulaire), Monsieur Sigismond BLONSKI (membre titulaire) et Monsieur Alain DE BOUARD (membre

supplément), a été constituée par le Vice-Président du Tribunal Administratif de Nîmes.

L'enquête se déroulera à la mairie d'AUBUSSARGUES (Hôtel de ville, le village), siège de l'enquête, pendant 32 jours, du jeudi 28 avril au lundi 30 mai 2016, aux jours et heures habituels d'ouverture. Au moins un des membres de la commission d'enquête recevra en mairie les jours suivants :

- le jeudi 28 avril de 14 heures à 17 heures;
- le lundi 30 mai 2016 de 14 heures à 17 heures.

Chacun pourra consulter le dossier et, soit consigner ses observations, sur le registre d'enquête ouvert à cet effet en mairie, soit les adresser par correspondance à la commission d'enquête à l'adresse de la mairie.

La Direction Départementale des Territoires et de la Mer du Gard (Service Eau Inondation, Unité Risques Inondation) est responsable du projet et est, à ce titre, l'autorité auprès de laquelle des informations peuvent être demandées au numéro suivant : 04 66 62 62 00.

Toute personne pourra, sur sa demande et à ses frais, obtenir communication du dossier d'enquête publique auprès de la Direction Départementale des Territoires et de la Mer du Gard, autorité compétente pour ouvrir et organiser l'enquête dès la publication du présent arrêté.

Durant toute la durée de l'enquête, les pièces du dossier seront consultables sur le site internet de la Préfecture du Gard et accessible avec le lien suivant : <http://www.gard.gouv.fr>

À l'expiration du délai d'enquête, le registre sera clos par un membre de la commission d'enquête qui disposera alors de trente jours pour établir et transmettre au Préfet du Gard son rapport et ses conclusions motivées. Ce dernier en adressera copie à la mairie d'AUBUSSARGUES.

Pendant un an à compter de la date de clôture de l'enquête, le rapport et les conclusions seront tenus à la disposition du public en mairie d'AUBUSSARGUES et à la préfecture du Gard (Direction départementale des Territoires et de la Mer du Gard - Service Eau Inondation - 89, rue Weber 30907 Nîmes) aux jours et heures habituels d'ouverture et publiés sur le site internet de la préfecture du Gard et accessible avec le lien suivant : <http://www.gard.gouv.fr>

À l'issue de la procédure d'enquête prévue au présent arrêté et suite à la prise en compte de modifications éventuelles résultant de l'enquête publique sur le document présenté au public, le Plan de Prévention des Risques d'inondation de la commune d'AUBUSSARGUES sera approuvé par arrêté du Préfet du Gard.

Fait à Nîmes, le 31 mars 2016.

Le Préfet
Pour le Préfet, le Secrétaire Général
Denis OLAGNON

90546



LIBERTÉ • ÉGALITÉ • FRATERNITÉ
RÉPUBLIQUE FRANÇAISE

PREFET DU GARD

AVIS D'ENQUÊTE PUBLIQUE

faisant connaître l'ouverture de l'enquête publique sur le projet de Plan de Prévention des Risques d'inondation de la commune de BARON

Par arrêté n° 2016-DDTM-SEI-RI-004 du 31/03/2016, le Préfet du Gard a ordonné l'ouverture de l'enquête publique sur le projet de Plan de Prévention des Risques d'inondation de la commune de BARON. A cet effet, une commission d'enquête, composée de Monsieur Jean-Louis BLANC (président), Monsieur Patrick LETURE (membre titulaire), Madame Jeanine RIOU (membre titulaire), Monsieur André CARRIERE (membre titulaire), Monsieur Sigismond BLONSKI (membre titulaire) et Monsieur Alain DE BOUARD (membre

supplément), a été constituée par le Vice-Président du Tribunal Administratif de Nîmes.

L'enquête se déroulera à la mairie de BARON (Hôtel de ville, le village), siège de l'enquête, pendant 35 jours, du jeudi 28 avril au mercredi 1er juin 2016, aux jours et heures habituels d'ouverture. Au moins un des membres de la commission d'enquête recevra en mairie les jours suivants :

- le jeudi 28 avril de 14 heures à 17 heures;
- le mercredi 1er juin de 15 heures 30 à 18 heures 30

Chacun pourra consulter le dossier et, soit consigner ses observations, sur le registre d'enquête ouvert à cet effet en mairie, soit les adresser par correspondance à la commission d'enquête à l'adresse de la mairie.

La Direction Départementale des Territoires et de la Mer du Gard (Service Eau Inondation, Unité Risques Inondation) est responsable du projet et est, à ce titre, l'autorité auprès de laquelle des informations peuvent être demandées au numéro suivant : 04 66 62 62 00.

Toute personne pourra, sur sa demande et à ses frais, obtenir communication du dossier d'enquête publique auprès de la Direction Départementale des Territoires et de la Mer du Gard, autorité compétente pour ouvrir et organiser l'enquête dès la publication du présent arrêté.

Durant toute la durée de l'enquête, les pièces du dossier seront consultables sur le site internet de la Préfecture du Gard et accessible

avec le lien suivant : <http://www.gard.gouv.fr>

À l'expiration du délai d'enquête, le registre sera clos par un membre de la commission d'enquête qui disposera alors de trente jours pour établir et transmettre au Préfet du Gard son rapport et ses conclusions motivées. Ce dernier en adressera copie à la mairie de BARON.

Pendant un an à compter de la date de clôture de l'enquête, le rapport et les conclusions seront tenus à la disposition du public en mairie de BARON et à la préfecture du Gard (Direction départementale des Territoires et de la Mer du Gard - Service Eau Inondation - 89, rue Weber 30907 Nîmes) aux jours et heures habituels d'ouverture et publiés sur le site internet de la préfecture du Gard et accessible avec le lien suivant : <http://www.gard.gouv.fr>

À l'issue de la procédure d'enquête prévue au présent arrêté et suite à la prise en compte de modifications éventuelles résultant de l'enquête publique sur le document présenté au public, le Plan de Prévention des Risques d'inondation de la commune de BARON sera approuvé par arrêté du Préfet du Gard.

Fait à Nîmes, le 31 mars 2016.

Le Préfet
Pour le Préfet, le Secrétaire Général
Denis OLAGNON

90647

GARD / ANNONCES LÉGALES ET JUDICIAIRES



LIBERTÉ • ÉGALITÉ • FRATERNITÉ
REPUBLIQUE FRANÇAISE

PREFET DU GARD

RAPPEL

D'AVIS D'ENQUÊTE PUBLIQUE

faisant connaître l'ouverture de l'enquête publique sur le projet de Plan de Prévention des Risques d'Inondation de la commune d'AIGALIERS.

Par arrêté n° 2016-DDTM-SEI-RI-001 du 31/03/2016, le Préfet du Gard a ordonné l'ouverture de l'enquête publique sur le projet de Plan de Prévention des Risques d'Inondation de la commune d'AIGALIERS. A cet effet, une commission d'enquête, composée de Monsieur Jean-Louis BLANC (président), Monsieur Patrick LETURE (membre titulaire), Madame Jeanine RIOU (membre titulaire), Monsieur André CARRIERE (membre titulaire), Monsieur Sigismond BLONSKI (membre titulaire) et Monsieur Abin DE BOUARD (membre suppléant), a été constituée par le Vice-Président du Tribunal Administratif de Nîmes.

L'enquête se déroulera à la mairie d'AIGALIERS (Mairie, Route Stéphane Hessel, le Village), siège de l'enquête, pendant 34 jours, du jeudi 28 avril à mardi 31 mai 2016, aux jours et heures habituels d'ouverture. Au moins un des membres de la commission d'enquête recevra en mairie les jours suivants :

- le jeudi 28 avril 2016 de 9 heures à 12 heures
- le mardi 31 mai 2016 de 14 heures à 17 heures.

Chacun pourra consulter le dossier et, soit consigner ses observations, sur le registre d'enquête ouvert à cet effet en mairie, soit les adresser par correspondance à la commission d'enquête à l'adresse de la mairie.

La Direction Départementale des Territoires et de la Mer du Gard (Service Eau Inondation, Unité Risques Inondation) est responsable du projet et est, à ce titre, l'autorité auprès de laquelle des informations peuvent être demandées au numéro suivant : 04 66 62 62 00.

Toute personne pourra, sur sa demande et à ses frais, obtenir communication du dossier d'enquête publique auprès de la Direction Départementale des Territoires et de la Mer du Gard, autorité compétente pour ouvrir et organiser l'enquête dès la publication du présent arrêté.

Durant toute la durée de l'enquête, les pièces du dossier seront consultables sur le site internet de la Préfecture du Gard et accessible avec le lien suivant : <http://www.gard.gouv.fr>

À l'expiration du délai d'enquête, le registre sera clos par un membre de la commission d'enquête qui disposera à lois de trente jours pour établir et transmettre au Préfet du Gard son rapport et ses conclusions motivées. Ce dernier en adressera copie à la mairie d'AIGALIERS. Pendant un an à compter de la date de clôture de l'enquête, le rapport et les conclusions seront tenus à la disposition du public en mairie d'AIGALIERS et à la préfecture du Gard (Direction départementale des Territoires et de la Mer du Gard - Service Eau Inondation - 89, rue Weber 30907 Nîmes) aux jours et heures habituels d'ouverture et publiés sur le site internet de la préfecture du Gard et accessible avec le lien suivant : <http://www.gard.gouv.fr>

À l'issue de la procédure d'enquête prévue au présent arrêté et suite à la prise en compte de modifications éventuelles résultant de l'enquête publique sur le document présenté au public, le Plan de Prévention des Risques d'Inondation de la commune d'AIGALIERS sera approuvé par arrêté du Préfet du Gard.

Fait à Nîmes, le 31 mars 2016.

Le Préfet
Pour le Préfet, Le Secrétaire Général
Denis OLAGNON

90474



LIBERTÉ • ÉGALITÉ • FRATERNITÉ
REPUBLIQUE FRANÇAISE

PREFET DU GARD

RAPPEL

D'AVIS D'ENQUÊTE PUBLIQUE

faisant connaître l'ouverture de l'enquête publique sur le projet de Plan de Prévention des Risques d'Inondation de la commune d'ARGILLIERS

Par arrêté n° 2016-DDTM-SEI-RI-002 du 31/03/2016, le Préfet du Gard a ordonné l'ouverture de l'enquête publique sur le projet de Plan de Prévention des Risques d'Inondation de la commune d'ARGILLIERS. A cet effet, une commission d'enquête, composée de Monsieur Jean-Louis BLANC (président), Monsieur Patrick LETURE (membre titulaire), Madame Jeanine RIOU (membre titulaire), Monsieur André CARRIERE (membre titulaire), Monsieur Sigismond BLONSKI (membre titulaire) et Monsieur Abin DE BOUARD (membre suppléant), a été constituée par le Vice-Président du Tribunal Administratif de Nîmes.

L'enquête se déroulera à la mairie d'ARGILLIERS (Hôtel de ville, Place de la Madone), siège de l'enquête, pendant 34 jours, du jeudi 28 avril à mardi 31 mai 2016, aux jours et heures habituels d'ouverture. Au moins un des membres de la commission d'enquête recevra en mairie les jours suivants :

- le jeudi 28 avril 2016 de 9 heures à 12 heures,
- le mardi 31 mai 2016 de 14 heures à 17 heures.

Chacun pourra consulter le dossier et, soit consigner ses observations, sur le registre d'enquête ouvert à cet effet en mairie, soit les adresser par correspondance à la commission d'enquête à l'adresse de la mairie.

La Direction Départementale des Territoires et de la Mer du Gard (Service Eau Inondation, Unité Risques Inondation) est responsable du projet et est, à ce titre, l'autorité auprès de laquelle des informations peuvent être demandées au numéro suivant : 04 66 62 62 00.

Toute personne pourra, sur sa demande et à ses frais, obtenir communication du dossier d'enquête publique auprès de la Direction Départementale des Territoires et de la Mer du Gard, autorité compétente pour ouvrir et organiser l'enquête dès la publication du présent arrêté.

Durant toute la durée de l'enquête, les pièces du dossier seront consultables sur le site internet de la Préfecture du Gard et accessible avec le lien suivant : <http://www.gard.gouv.fr>

À l'expiration du délai d'enquête, le registre sera clos par un membre de la commission d'enquête qui disposera à lois de trente jours pour établir et transmettre au Préfet du Gard son rapport et ses conclusions motivées. Ce dernier en adressera copie à la mairie d'ARGILLIERS. Pendant un an à compter de la date de clôture de l'enquête, le rapport et les conclusions seront tenus à la disposition du public en mairie d'ARGILLIERS et à la préfecture du Gard (Direction départementale des Territoires et de la Mer du Gard - Service Eau Inondation - 89, rue Weber 30907 Nîmes) aux jours et heures habituels d'ouverture et publiés sur le site internet de la préfecture du Gard et accessible avec le lien suivant : <http://www.gard.gouv.fr>

À l'issue de la procédure d'enquête prévue au présent arrêté et suite à la prise en compte de modifications éventuelles résultant de l'enquête publique sur le document présenté au public, le Plan de Prévention des Risques d'Inondation de la commune d'ARGILLIERS sera approuvé par arrêté du Préfet du Gard.

Fait à Nîmes, le 31 mars 2016.

Le Préfet
Pour le Préfet, Le Secrétaire Général
Denis OLAGNON

90545



LIBERTÉ • ÉGALITÉ • FRATERNITÉ
REPUBLIQUE FRANÇAISE

PREFET DU GARD

RAPPEL

D'AVIS D'ENQUÊTE PUBLIQUE

faisant connaître l'ouverture de l'enquête publique sur le projet de Plan de Prévention des Risques d'Inondation de la commune d'AUBUSSARGUES.

Par arrêté n° 2016-DDTM-SEI-RI-003 du 31/03/2016, le Préfet du Gard a ordonné l'ouverture de l'enquête publique sur le projet de Plan de Prévention des Risques d'Inondation de la commune d'AUBUSSARGUES. A cet effet, une commission d'enquête, composée de Monsieur Jean-Louis BLANC (président), Monsieur Patrick LETURE (membre titulaire), Madame Jeanine RIOU (membre titulaire), Monsieur André CARRIERE (membre titulaire), Monsieur Sigismond BLONSKI (membre titulaire) et Monsieur Abin DE BOUARD (membre suppléant), a été constituée par le Vice-Président du Tribunal Administratif de Nîmes.

L'enquête se déroulera à la mairie d'AUBUSSARGUES (Hôtel de ville, le Village), siège de l'enquête, pendant 32 jours, du jeudi 28 avril à lundi 30 mai 2016, aux jours et heures habituels d'ouverture. Au moins un des membres de la commission d'enquête recevra en mairie les jours suivants :

- le jeudi 28 avril de 14 heures à 17 heures;
- le lundi 30 mai 2016 de 14 heures à 17 heures.

Chacun pourra consulter le dossier et, soit consigner ses observations, sur le registre d'enquête ouvert à cet effet en mairie, soit les adresser par correspondance à la commission d'enquête à l'adresse de la mairie.

La Direction Départementale des Territoires et de la Mer du Gard (Service Eau Inondation, Unité Risques Inondation) est responsable du projet et est, à ce titre, l'autorité auprès de laquelle des informations peuvent être demandées au numéro suivant : 04 66 62 62 00.

Toute personne pourra, sur sa demande et à ses frais, obtenir communication du dossier d'enquête publique auprès de la Direction Départementale des Territoires et de la Mer du Gard, autorité compétente pour ouvrir et organiser l'enquête dès la publication du présent arrêté.

Durant toute la durée de l'enquête, les pièces du dossier seront consultables sur le site internet de la Préfecture du Gard et accessible avec le lien suivant : <http://www.gard.gouv.fr>

À l'expiration du délai d'enquête, le registre sera clos par un membre de la commission d'enquête qui disposera à lois de trente jours pour établir et transmettre au Préfet du Gard son rapport et ses conclusions motivées. Ce dernier en adressera copie à la mairie d'AUBUSSARGUES. Pendant un an à compter de la date de clôture de l'enquête, le rapport et les conclusions seront tenus à la disposition du public en mairie d'AUBUSSARGUES et à la préfecture du Gard (Direction départementale des Territoires et de la Mer du Gard - Service Eau Inondation - 89, rue Weber 30907 Nîmes) aux jours et heures habituels d'ouverture et publiés sur le site internet de la préfecture du Gard et accessible avec le lien suivant : <http://www.gard.gouv.fr>

À l'issue de la procédure d'enquête prévue au présent arrêté et suite à la prise en compte de modifications éventuelles résultant de l'enquête publique sur le document présenté au public, le Plan de Prévention des Risques d'Inondation de la commune d'AUBUSSARGUES sera approuvé par arrêté du Préfet du Gard.

Fait à Nîmes, le 31 mars 2016.

Le Préfet
Pour le Préfet, Le Secrétaire Général
Denis OLAGNON

90546



LIBERTÉ • ÉGALITÉ • FRATERNITÉ
REPUBLIQUE FRANÇAISE

PREFET DU GARD

RAPPEL

D'AVIS D'ENQUÊTE PUBLIQUE

faisant connaître l'ouverture de l'enquête publique sur le projet de Plan de Prévention des Risques d'Inondation de la commune de BARON.

Par arrêté n° 2016-DDTM-SEI-RI-004 du 31/03/2016, le Préfet du Gard a ordonné l'ouverture de l'enquête publique sur le projet de Plan de Prévention des Risques d'Inondation de la commune de BARON. A cet effet, une commission d'enquête, composée de Monsieur Jean-Louis BLANC (président), Monsieur Patrick LETURE (membre titulaire), Madame Jeanine RIOU (membre titulaire), Monsieur André CARRIERE (membre titulaire), Monsieur Sigismond BLONSKI (membre titulaire) et Monsieur Abin DE BOUARD (membre suppléant), a été constituée par le Vice-Président du Tribunal Administratif de Nîmes.

L'enquête se déroulera à la mairie de BARON (Hôtel de ville, le village), siège de l'enquête, pendant 35 jours, du jeudi 28 avril à mercredi 1er juin 2016, aux jours et heures habituels d'ouverture. Au moins un des membres de la commission d'enquête recevra en mairie les jours suivants :

- le jeudi 28 avril de 14 heures à 17 heures;
- le mercredi 1er juin de 15 heures 30 à 18 heures 30

Chacun pourra consulter le dossier et, soit consigner ses observations, sur le registre d'enquête ouvert à cet effet en mairie, soit les adresser par correspondance à la commission d'enquête à l'adresse de la mairie.

La Direction Départementale des Territoires et de la Mer du Gard (Service Eau Inondation, Unité Risques Inondation) est responsable du projet et est, à ce titre, l'autorité auprès de laquelle des informations peuvent être demandées au numéro suivant : 04 66 62 62 00.

Toute personne pourra, sur sa demande et à ses frais, obtenir communication du dossier d'enquête publique auprès de la Direction Départementale des Territoires et de la Mer du Gard, autorité compétente pour ouvrir et organiser l'enquête dès la publication du présent arrêté.

Durant toute la durée de l'enquête, les pièces du dossier seront consultables sur le site internet de la Préfecture du Gard et accessible avec le lien suivant : <http://www.gard.gouv.fr>

À l'expiration du délai d'enquête, le registre sera clos par un membre de la commission d'enquête qui disposera à lois de trente jours pour établir et transmettre au Préfet du Gard son rapport et ses conclusions motivées. Ce dernier en adressera copie à la mairie de BARON. Pendant un an à compter de la date de clôture de l'enquête, le rapport et les conclusions seront tenus à la disposition du public en mairie de BARON et à la préfecture du Gard (Direction départementale des Territoires et de la Mer du Gard - Service Eau Inondation - 89, rue Weber 30907 Nîmes) aux jours et heures habituels d'ouverture et publiés sur le site internet de la préfecture du Gard et accessible avec le lien suivant : <http://www.gard.gouv.fr>

À l'issue de la procédure d'enquête prévue au présent arrêté et suite à la prise en compte de modifications éventuelles résultant de l'enquête publique sur le document présenté au public, le Plan de Prévention des Risques d'Inondation de la commune de BARON sera approuvé par arrêté du Préfet du Gard.

Fait à Nîmes, le 31 mars 2016.

Le Préfet
Pour le Préfet, Le Secrétaire Général
Denis OLAGNON

90547

4.3. Affichage municipal



Devant l'entrée mairie



Sur la route devant la mairie

4.4. Publicité complémentaire



DDTM du Gard

Les Plans de Prévention des Risques Inondation (PPRI) des 27 communes du bassin versant aval du Gardon vont être soumis à Enquête publique

Les communes concernées :

Algalliers, Argilliers, Aubussargues, Baron, Blauzac, Bourdic, Castillon du Gard, Collas, Domazan, Estézargues, Foissac, Fournès, Jonquières Saint Vincent, La Capelle et Masmolière, Meynes, Montrin, Poudlhat, Remoulins, Saint Bonnet du Gard, Saint Hilaire d'Ozilhan, Saint Maxime, Sainte Anastasie, Sanilhac-Sagriès, Semtac, Théziers, Vailigulères, Vers Pont du Gard.

Le Gard est le département métropolitain le plus exposé aux risques inondations. Les crues de 1958, 1988, 2002, 2003 et 2005 sur une grande partie du Gard ont rappelé cette forte vulnérabilité. L'État met en œuvre une stratégie globale de prévention dont le PPRI constitue le principal outil réglementaire en contrepartie du système d'indemnisation des catastrophes naturelles. La finalité du PPRI est de garantir la sécurité de la population et de réduire le coût des inondations tout en permettant le développement des communes.

Pour répondre à ces objectifs, les PPRI prévoient :

- d'interdire les nouvelles constructions dans les zones les plus dangereuses ;
- de prescrire des conditions aux nouvelles constructions en zones urbanisées moins exposées ;
- de préserver les zones inondables non encore urbanisées dédiées à l'écoulement et au stockage des eaux ;
- d'imposer des mesures sur le bâti existant, subventionnées par l'État.



1 enquête publique par commune

À la mairie de chaque commune l'enquête est ouverte au public aux dates suivantes :

Le public
est invité
à la lire part
de ses
observations

Algalliers	du jeudi 28 avril	au mardi 31 mai 2016
Argilliers	du jeudi 28 avril	au mardi 31 mai 2016
Aubussargues	du jeudi 28 avril	au lundi 30 mai 2016
Baron	du jeudi 28 avril	au mercredi 1er juin 2016
Blauzac	du mercredi 27 avril	au mardi 31 mai 2016
Bourdic	du lundi 25 avril	au vendredi 3 juin 2016
Castillon du Gard	du lundi 25 avril	au vendredi 3 juin 2016
Collas	du mardi 26 avril	au jeudi 2 juin 2016
Domazan	du vendredi 29 avril	au mercredi 1er juin 2016
Estézargues	du vendredi 29 avril	au mardi 31 mai 2016
Foissac	du lundi 25 avril	au jeudi 2 juin 2016
Fournès	du mardi 26 avril	au vendredi 27 mai 2016
Jonquières Saint-Vincent	du jeudi 28 avril	au samedi 28 mai 2016
La Capelle et Masmolière	du lundi 25 avril	au mercredi 25 mai 2016
Meynes	du mardi 26 avril	au jeudi 26 mai 2016
Montrin	du vendredi 29 avril	au lundi 30 mai 2016
Poudlhat	du lundi 25 avril	au mercredi 25 mai 2016
Remoulins	du vendredi 29 avril	au lundi 30 mai 2016
Saint Bonnet du Gard	du vendredi 29 avril	au jeudi 2 juin 2016
Saint Hilaire d'Ozilhan	du mercredi 27 avril	au vendredi 27 mai 2016
Saint Maxime	du jeudi 28 avril	au mardi 31 mai 2016
Sainte Anastasie	du mardi 26 avril	au mardi 31 mai 2016
Sanilhac-Sagriès	du mercredi 27 avril	au mardi 31 mai 2016
Semtac	du mercredi 27 avril	au mercredi 1er juin 2016
Théziers	du mardi 26 avril	au jeudi 26 mai 2016
Vailigulères	du lundi 25 avril	au jeudi 26 mai 2016
Vers Pont du Gard	du lundi 25 avril	au lundi 30 mai 2016

Chaque dossier sera consultable un mois en mairie. Pendant cette période, chacun pourra prendre connaissance du projet de PPRI, porter ses observations sur le registre ou rencontrer le commissaire enquêteur lors de ses permanences. Le dossier est actuellement en ligne sur le site : <http://www.gard.gouv.fr/Politiques-publiques/Securite-et-protection-de-la-population/Risques/Gestion-du-risque-inondation/Plans-de-Prevention-de-Risque-Inondation-PPRI>

DDTM 89, rue Weber - 30907 Nîmes Cedex 2 - ddtm-sotur@gard.gouv.fr

4.5. Certificat d'affichage

Département du Gard

République Française



Mairie
de
AIGALIERS
30700

Certificat de Publication et d'Affichage

Je soussigné, Daniel BOYER, Maire de la Commune d'AIGALIERS (Gard), ès-qualité demeurant et domicilié Hôtel de Ville d'Aigaliers, route Stéphane Hessel, 30700 AIGALIERS,

certifie :

- avoir fait procéder à partir du 08 AVRIL 2016, dans les panneaux d'affichage des différents hameaux de la Commune (LE CHABIAN, BOURDIGUET, AIGALIERS - Presbytère, AIGALIERS - Mairie, MARIIGNAC, LACRÉ, GATTIGUES, CHAMP DES BAUMES, LA BRUYERETTE, FOUSSARGUES, MAS PONTIER), à la publication et à l'affichage de l'avis d'enquête publique faisant connaître l'ouverture de l'enquête publique sur le projet de Plan de Prévention des Risques d'Inondation de la Commune d'AIGALIERS,
- avoir vérifié l'affichage,
- que cet affichage est resté durant toute la durée de l'enquête publique.

En mairie d' AIGALIERS, le 31 Mai 2016

Le Maire,

Daniel BOYER



5. Avis des personnes publiques

5.1. Centre National de la propriété Forestière (CNPF)



CENTRE RÉGIONAL de la PROPRIÉTÉ FORESTIÈRE
LANGUEDOC-ROUSSILLON

Nos Réf. : 2016/065/EB/PO
Classement : 4.60
Dossier suivi par EB

Monsieur le Préfet
Direction Départementale des Territoires et de la Mer
Service Eau Inondation
89 Rue Wéber
CS 52002
30907 NIMES Cedex 2

SEI
Courrier arrivé le

11 AVR. 2016

Direction Départementale des
Territoires et de la Mer

Objet : Plans de prévention des risques d'inondation
des 27 communes du bassin versant aval du Gardon

Montpellier, le 5 avril 2016.

Monsieur le Préfet,

Veillez trouver ci-dessous l'avis technique du Centre Régional de Propriété Forestière de Languedoc Roussillon concernant le dossier visé en objet.

Nous souhaitons que notre remarque soit prise en compte et communiquée le cas échéant aux partenaires.

Pour l'ensemble des PPRI des 27 communes, il est précisé pour toutes les zones définies l'interdiction de « dépôts de matériaux et conditionnements susceptibles d'être emportés ou de gêner les écoulements ou de polluer les eaux en cas de crue, et en particulier les décharges, dépôts d'ordures, de déchets ou de produits dangereux ou polluants ».

Le CRPF demande que les stockages temporaires de bois liés aux coupes d'exploitation dans les zones d'aléa modéré et résiduel soient autorisées en dehors d'une période comprise entre le 1^{er} septembre et le 30 octobre.

Le CRPF émet un avis favorable aux projets des 27 PPRI du bassin versant aval du Gardon sous réserve de ces modifications dans le règlement.

Je vous prie d'agréer, Monsieur le Préfet, l'expression de ma meilleure considération.



Jeannine BOURRELY

376 rue de la Galère
3P 422H
34097 MONTPELLIER CEDEX 5
Tél : +33 (0)4 67 41 60 10 - Fax : +33 (0)4 67 41 60 11
E-mail : languedocroussillon@crpf.fr - www.forestprivée.fr/crpf

DÉLÉGATION RÉGIONALE DU CENTRE NATIONAL DE LA PROPRIÉTÉ FORESTIÈRE
Etat assenti le 20/10/2014 (loi n° 2014-1733 du 26/12/2014)
SIRET : 80 052 355 00361 - APE 8413Z
TVA Intracommunautaire FR 75182092355



5.2. Chambre d'Agriculture du Gard



Siège Social
 Mas de l'Agriculture
 1120, route de Saint Gilles
 BP 80054
 30023 Nîmes cedex 1
 Tél. : 04 66 04 50 60
 Fax : 04 66 04 50 61

SEI
 Courrier arrivé le
25 AVR. 2016
 Direction Départementale des
 Territoires et de la Mer

COPIE

Monsieur le Préfet
 Préfecture du Gard
 10 avenue Feuchères

30045 NIMES Cedex 9

Nîmes, le 22 Avril 2016

Nos Réf. : DG/FC/BL/SB

Objet. :

Plan de Prévention des Risques d'inondation (PPRI) – Gardon Aval
 27 Communes.

Monsieur le Préfet

Dans le cadre de la prévention des risques liés aux inondations, nous avons bien reçu votre courrier en date du 19 Février 2016, arrivé dans nos services le 23 février 2016, nous informant de la prescription de l'élaboration ou de la révision du plan de prévention des risques d'inondation de 27 communes du bassin versant aval du Gardon.

Vous nous sollicitez pour avis dans le cadre de la procédure de consultation, conformément aux dispositions de l'article R562-7 du Code de l'Environnement.

L'activité agricole est une activité économique à part entière au même titre que les secteurs du commerce, des métiers ou de l'industrie. Elle est la seule à valoriser aussi des surfaces rurales qui, même si elles sont parfois inondables, présentent un fort potentiel de production. Son maintien, voire son développement, dans des conditions viables sont possibles et nécessitent des conditions particulières dont le document que vous nous soumettez doit tenir compte.

Notre avis porte à la fois sur la procédure, sur les documents graphiques, le projet de règlement, et les mesures imposées ou recommandées.



REPUBLIQUE FRANÇAISE
 Etablissement public
 loi du 31/01/1924
 Siret 183 000 041 00032
 APE 9411Z
<http://www.gard.chambagri.fr>



Des adaptations significatives ont été réalisées, notamment la zone de danger n'intègre désormais que l'aléa fort, la zone de précaution réunissant l'aléa modéré et l'aléa résiduel.

Cette modification est importante dans le sens où elle a conduit à autoriser en aléa modéré des constructions jusqu'alors interdites, hangars agricoles, hors habitation, hors accueil du public et ateliers de transformation agro-alimentaire.

La possibilité de créer des sièges d'exploitation et des chambres d'hôtes en zone d'aléa résiduel a été introduite.

Si ces avancées sont non négligeables elles ne permettent pas toutefois d'assurer la pérennité des exploitations présentes et le développement de l'agriculture dans ces zones.

Nous défendons le principe d'une possibilité de construire sous le respect de la prise en compte le risque d'inondation dans tout projet, comme indiqué dans les annexes.

Concrètement nous demandons en zone de danger, la différenciation entre en aléa très fort, où serait retenu des adaptations mineures dont la mise aux normes des bâtiments, et en aléa fort où les constructions agricoles pourraient être réalisées sous réserves du respect de critères de hauteur de plancher et de règles de construction (hangar en Rdc et habitation à l'étage).

Dans les zones d'aléa modéré et résiduel toute possibilité de constructions, dimensionnées aux besoins justifiés des exploitations, et avec des conditions de réalisation différenciées en matière de calage par rapport à la PHE.

Concernant les Mesures sur les biens et les activités existants

En tout premier lieu il convient de spécifier de manière expresse dans le règlement du PPRI que chaque personne possédant un bâtiment concerné par les zones F-NU et M-NU, puisse se rapprocher des services compétents de la DDTM qui leur communiqueront la cote de la PHE au droit de celui-ci, afin qu'elle puisse juger en connaissance de cause de l'obligation ou non de mettre en œuvre les mesures obligatoires de réduction de la vulnérabilité prévues.

Nous prenons acte que notre demande de non obligation de mise en place de batardeaux dans les bâtiments agricoles soit retenue (étanchéité du bâtiment non assurée). Elle semble devoir être limitée aux seules habitations (page 43, projet de règlement). Cette disposition pourrait être recommandée pour les caveaux de vente et les bureaux.

De même nous notons que vous avez autorisé l'arrimage des cuves de fuel comme mesure de réduction de la vulnérabilité plutôt que la solution plus contraignante de leur mise hors eau. Cette dernière mesure est limitée aux seuls produits chimiques ou polluants



Nous constatons que la sécurisation des systèmes électriques et la mise hors eau des climatisations sont en mesures recommandées et non obligatoires. Par voie de conséquence ces mesures n'ouvriront pas droit à un accompagnement financier de l'Etat.

En conclusion, au vu du règlement proposé, et des conditions très restrictives malgré les avancées effectuées, pour le maintien et le développement des exploitations sur l'ensemble des communes du Bassin versant du Gardon aval, nous ne pouvons **qu'émettre un avis défavorable** en l'état du projet.

Nous vous remercions par avance de l'intérêt que vous voudrez bien porter à nos demandes, fondées sur les spécificités de notre activité économique et essentielles pour la survie d'une grande partie des exploitations agricoles en zone inondable.

Restant à votre entière disposition pour vous rencontrer sur cette thématique, nous vous prions d'agréer, Monsieur le Préfet, l'expression de nos plus respectueuses salutations.

Le Président,

Dominique GRANIER

Copie : DDTM du Gard

4/4



25 AVR. 2016

ANNEXES

Dispositions pour l'agriculture en zone non urbanisée (NU)

Zone de Danger Aléa Fort (F-NU), Y compris les zones situées à l'arrière des digues existantes, 100m pour digues CNA et 400 m pour les autres digues			
Zone	Dispositions prévues	Dispositions retenues	Demandes de la Profession et Commentaires
	<p>Projet PP81 Gardon aval Zone de danger, aléa fort</p>	<p>Gardon d'Alès, zone NU Zone de danger, aléa fort</p>	<p>Zone de danger, aléa fort</p>
	<p>Principe général : Inconstructibilité Sont admis :</p> <p>1/ p15, démolition - reconstruction</p> <p>2/ p16 Extension limitée à 20% des locaux de stockage, incluant les bâtiments d'exploitation agricole, avec mesures compensatoires : (batteries, électricité)</p> <p>3/ p17 modification de constructions sans changement de destination, ou changement dans le sens réduction de vulnérabilité (20 m²) pour les logements et étage accessible</p> <p>4/ p19 serres et châssis < 1m80</p> <p>5/ p20 déblais remblais, sans augmentation du volume remblayé</p>	<p>Principe général : Inconstructibilité Sont admis :</p> <p>p16 Extension limitée à 20% des locaux de stockage, incluant les bâtiments d'exploitation agricole, avec mesures compensatoires : (batteries, électricité)</p> <p>p18 modification de construction avec changement dans le sens réduction de vulnérabilité</p> <p>p19 serres et châssis < 1m80</p> <p>p20 déblais remblais, sans augmentation du volume remblayé</p>	<p>Zones d'aléa très fort. Hauteur d'eau > 1m ou vitesse > 0.5m/s où endos sont autorisés</p> <p>Les mesures nécessaires à la mise en sécurité des personnes, chatier et biens, ou à défaut délocalisation</p> <p>Les mesures imposées pour une mise en conformité (réglementation ou organismes certificateurs)</p> <p>Zones d'aléa fort</p> <p>Hauteur d'eau > 0.50 m et < 1m et vitesse < 0.5 m/s</p> <p>eu sont autorisés :</p> <ul style="list-style-type: none"> - les mesures de réduction de la vulnérabilité et de mise aux normes. - Les extensions de bâtiments agricoles, sans limite de surface mais sur justification - Opérations de démolition-reconstruction - Constructions de nouveaux bâtiments liés à l'activité agricoles, incluant <p>Habitation :</p> <ul style="list-style-type: none"> - à l'étage, avec terrasse, système électrique séparatif et changement de destination interdite - Bâtiment agricole : en rez de chaussée, adapté aux besoins justificatifs polluants hors eau, système électrique séparatif et descendant, - 3 entrées pour libre écoulement des eaux, zone de repit pour matériel et chatier
Crue de Référence Hauteur d'eau = 6.58 m Vitesse 0v			



Zones de Précaution				
Aigaliers (M-MU)				
Zone	Dispositions prévues Projet PPRi Gardon Aval Zone de précaution, aléa modéré	Dispositions retenues PPRI Gardon amont, zone MU Zone de danger, aléa fort et modéré	Dispositions retenues PPRI d'Alés, zone NU Zone de précaution, aléa résiduel	Demandes de la Profession et Commentaires Zone de précaution, aléa résiduel
Crue de Référence Hauteur d'eau < 0,50 m	<p>Principe général : interdiction de construire, mais dispositions pour assurer le maintien et le développement modéré des exploitations</p> <p>af, a21 autorisés de démolition, reconstruction</p> <p>af, p22 modification de construction sans changement de destination, ou changement dans le sens réduction de vulnérabilité ou dans le sens augmentation de vulnérabilité (20 m2) pour les logements à usage résidentiel</p> <p>af, p23 serres et châssis < 1m80</p> <p>af, p24 déblais remblais, sans augmentation du volume remblayé</p> <p>af, p25 manèges aquatiques</p> <p>af, p26 Création et extension de bâtiments agricoles de stockage au déblayage, nécessaire à l'activité agricole, sous réserves :</p> <ul style="list-style-type: none"> - hors habitation, hors bâtiment accueillant du public (cayou de vente, barreau), hors bâtiment de transformation agro-alimentaire (cave poticoûtre, atelier de découpe), - bâtiment nouveau < 600 m², - exploitant agricole à titre principal, - chage du bâtiment à la PHE <p>Exception limitée à 20% des bâtiments existants, avec mesures compensatoires (batteries, électrifiés)</p>	<p>Principe général : inconstructibilité</p> <p>Sont admis :</p> <p>p16, démolition - reconstruction</p> <p>p18 Extension limitée à 20% des locaux de stockage, incluant les bâtiments d'exploitation agricole, avec mesures compensatoires (batteries, électrifiés)</p> <p>p18 modification de construction avec changement dans le sens réduction de vulnérabilité</p> <p>p19 serres et châssis < 1m80</p> <p>p20 déblais remblais, sans augmentation du volume remblayé</p>	<p>Principe général : inconstructibilité</p> <p>Sont admis :</p> <p>p24, démolition - reconstruction</p> <p>p18 Extension limitée à 20% des locaux de stockage, incluant les bâtiments d'exploitation agricole, sous conditions</p> <p>p24 modification de construction avec changement dans le sens réduction de vulnérabilité</p> <p>p25 serres et châssis < 1m80</p> <p>p20 déblais remblais, sans augmentation du volume remblayé</p>	<p>Sont autorisées</p> <ul style="list-style-type: none"> - les mesures de réduction de la vulnérabilité et de mise aux normes - les extensions de bâtiments agricoles, sans limite de surface mais sur justification, en effet le seul proposé de 600 m² n'est pas adapté ici à la taille ou aux besoins des exploitations - les opérations de démolition-reconstruction - les constructions de nouveaux bâtiments liés à l'activité agricole, y compris habitation, cote TN + 1 mètre pour le premier plancher habitable, incluant une zone de repli pour le matériel et / ou le cheptel - Les serres supérieures à 1m80 doivent être autorisées sous réserves qu'elles soient conçues en prenant en compte le risque inondation (implantation dans le sens du saut, laines fibre et terre courant, mise en place de chaussettes ou mécanisme mécanique pour relever les parois sur les tunnels froide notamment) <p>Pour rappel la zone en question est bien une zone de précaution et non de danger, ce qui justifie les possibilités de constructibilité demandées.</p> <p>Constructibilité sous respect de la prise en compte du risque</p>



Zone de Précaution		Zone de Précaution		Zone de Précaution		Zone de Précaution	
Aide Résiduel (R-RU)		Aide Résiduel (R-RU)		Aide Résiduel (R-RU)		Aide Résiduel (R-RU)	
Zone	Dispositions prévues	Dispositions retenues	Dispositions retenues	Dispositions retenues	Dispositions retenues	Dispositions retenues	Dispositions retenues
	<p>Projet PPRi Gardon aval</p> <p>Zone de précaution, aide résiduel</p> <p>Principe général : interdiction de construire</p> <p>Mais dispositions pour assurer le maintien et le développement modéré des implantations</p> <p>et/ou opérations de démolition-reconstruction</p> <p>M/ p22 modification de construction</p> <p>sans changement de destination, ou changement sans le sans réduction de vulnérabilité, au sein de la zone d'implantation de surface (200 m²) et/ou agricole</p> <p>Créations de chambres à l'abri, surface au 1^{er} plancher autorisé à l'abri à minima à TN=20cm</p> <p>M/ p23 serres et châssis < 10m²</p> <p>serres et châssis > 10m², à l'exception totale, léger < 20m, plus contraintes d'implantation</p> <p>M/ p24 débris réutilisés, dans augmentation du volume implanté</p> <p>M/ p24 mandibles élastiques</p> <p>M/ p 34 Création et extension de bâtiments agricoles de stockage ou élevage, nécessaires à l'activité agricole, sans inondation</p> <p>avec habitation, sans extension accolant au mur (niveau de vent, débris), hors bâtiment en transformation agricole ou autre (voir particulier, atelier de découpe sauge de légumes à la 1000), bâtiment nouveaux < 600 m²</p> <p>extension agricole à usage agricole</p> <p>élevages, jusque à 20% des bâtiments existants, avec mesures compensatoires (autres élevages, diversifiés)</p> <p>M/ p24 la création de constructions (autres volumes en aide résiduel), à l'usage habitation, sous réserve :</p> <p>o 200 m² et maximum à titre principal et adjoint à TN=20cm</p>	<p>PPRI Gardon amont, zone RNU</p> <p>Zone de précaution, aide résiduel</p> <p>Sont admis :</p> <p>p21, démolition - reconstruction</p> <p>p21 modification de construction avec changement de destination, sauf accueil du public à caractère vulnérable</p> <p>p21 les constructions nouvelles strictement liées à l'activité agricole, hors habitation, et les extensions de bâtiments d'activités agricoles</p> <p>non mentionnés mais pas interdits dans article 1</p> <p>serres et châssis < 1m60</p> <p>volume rempli</p>	<p>PPRI Gardon d'Aigaliers, zone RNU</p> <p>Zone de précaution, aide résiduel</p> <p>Sont admis :</p> <p>p28, démolition - reconstruction</p> <p>p28 modification de construction avec changement de destination avec création de logement</p> <p>p28 les constructions nouvelles strictement liées à l'activité agricole, hors habitation, et les extensions de bâtiments d'activités agricoles</p> <p>p28 serres et châssis < 1m60</p> <p>non mentionné mais pas interdits dans article 1</p> <p>élevages réutilisés, sans augmentation du volume rempli</p>	<p>Demandes de la Profession et Commerciaires</p> <p>Zone de précaution, aide résiduel</p> <p>Sont autorisés</p> <p>Les mesures de mise aux normes</p> <p>Les extensions de bâtiments agricoles, superficielle sur justificatifs</p> <p>Opérations de démolition-reconstruction</p> <p>Constructions de nouveaux bâtiments liés à l'activité agricole, y compris habitation, côté TN = 0,50 mètre</p> <p>Incluant une Zone de repli pour le matériel et /ou le cheptel</p> <p>Pour rappel la zone en question est bien une zone de précaution et non de danger, non inondable pour la crue de référence de surcroît, ce qui justifie les possibilités de constructibilité demandées.</p>			

5.3. Conseil Départemental



www.gard.fr

Nîmes,
le 17 MAI 2015

**Le Président
Direction Générale
adjointe
de l'Economie
Aménagement du
territoire et
Environnement
Direction de l'Eau,
l'Environnement et
l'Aménagement Rural**

**Service de l'Eau et des
Rivières**

Affaire suivie par
Sabine CHARPIAT
Tél : 04 66 76 77 35
Fax : 04 66 76 79 31
Mail : sabine.charpiat@gard.fr

Références
DEEAR/PT/ISC/NR N°IN 266

Objet : Observations sur les projets de PPRI des communes

Monsieur le Président de la commission d'enquête,

Je me propose de vous faire part des remarques techniques formulées par les services du Conseil départemental relatives aux projets de PPRI des communes suivantes :

Aigaliers, Argilliers, Aubussargues, Baron, Blauzac, Bourdic, Castillon-du-Gard, Collias, Comps, Domazan, Estézargues, Foissac, Fournès, Jonquières-Saint-Vincent, La Capelle-et-Masmolène, Meynes, Montfrin, Pouzilhac, Remoulins, Saint-Bonnet-du-Gard, Saint-Hilaire-d'Ozilhan, Saint-Maximin, Sainte-Anastasie, Sanilhac-Sagriès, Sernhac, Théziers, Valliguières, Vers-Pont-du-Gard

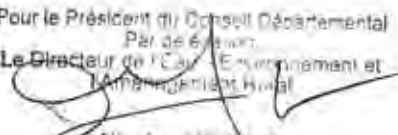
Ces dernières sont jointes en annexe du présent courrier.

Je vous prie d'agréer, Monsieur le Président de la commission d'enquête, mes salutations distinguées.

Le Président

Annexe : Observations techniques

Monsieur Jean Louis BLANC
Président de la commission d'enquête

Pour le Président du Conseil Départemental
Per de Besson
Le Directeur de l'Eau, l'Environnement et
l'Aménagement Rural

Nicolas BOURRETZ

En tant que gestionnaire d'infrastructures, nous souhaiterions par ailleurs, que sur le volet identification des enjeux du rapport de présentation, une attention plus particulière puisse être portée sur les infrastructures.

En effet et d'une manière générale et sur ce bassin versant en particulier, de nombreuses routes, y compris importantes du point de vue du déplacement notamment des secours ou de l'évacuation des personnes sont concernées par des sections répertoriées en aléa fort.

Plus particulièrement, la RD 6086 (combe de Valliguières) présentant des "fonds de gorges" qui "peuvent s'avérer dangereux pour les automobilistes en cas de crue importante". On peut également évoquer le pont submersible de Dions sur la RD 22, le pont Saint Nicolas sur la RD 979 ou encore le pont de Russan sur la RD 418.

Les crues de 2002 et 2014 ont mis en évidence que les voies de desserte de certains hameaux (Vic, Russan, Aubussargues par exemple) pouvaient être coupées à la circulation conduisant à un isolement de certains secteurs.

Par conséquent, le document mériterait d'être enrichi par une approche plus détaillée des conséquences des inondations sur les principaux axes menant aux zones urbanisées (cœur de village, hameaux, etc. ...). Cette prise en compte permettrait d'améliorer la connaissance des administrés mais surtout des collectivités en vue de l'élaboration ou de la mise à jour de leur Plans Communaux de Sauvegarde (PCS).

Dans la continuité, la partie cartographie pourrait intégrer une cartographie spécifique liée aux principaux axes de communication (nationaux et départementaux) précisant leurs zones éventuelles de vulnérabilité. En effet le fonds de plan cartographique actuel ne permet pas de les identifier clairement.

Ces 2 remarques font d'ailleurs écho au paragraphe du rapport de présentation p 63 « prévenir les conséquences liées aux inondations »

Enfin sur la forme, page 37 du rapport de présentation, il conviendrait de remplacer la RN 110 par la RD 6110 et page 46 la RN 86 par la RD 6086.

6. Avis de la commune

REPUBLIQUE FRANÇAISE
DEPARTEMENT DU GARD



Mairie
de
AIGALIER
30700

EXTRAIT DE REGISTRE DES DELIBERATIONS DU CONSEIL MUNICIPAL DE LA COMMUNE d' AIGALIER 30700

Séance du 25 Mai 2016

L'an deux mille seize et le vingt cinq mai à dix neuf heure, le Conseil Municipal de cette Commune, régulièrement convoqué, s'est réuni au nombre prescrit par la loi, dans le lieu habituel de ses séances, sous la présidence de Monsieur Daniel BOYER, Maire.

Présents : Monsieur BOYER Daniel, Madame GLOANEC Marie-Lise, Messieurs RUOT David, CHRISTOL Georges, BLANC Serge, MARREL Jérôme, TALLARON Jérôme, SABIANI Pierre-Jean, Mesdames BONZI Frédérique, BALMASSIERE Sophie.

Absente excusée : Madame LOYAL Denise.

A été nommée secrétaire : Madame BONZI Frédérique.

Numéro : 2016 05 25 – 01

NOMBRES DE MEMBRES		
Présents au Conseil Municipal	En excusé	Qui n'a pas part à la délibération
11	11	10

Date de la convocation	Date d'affichage de la convocation
20/05/2016	20/05/2016

Objet de la Délibération

Avis sur le projet de Plan de Prévention des Risques Inondation mis à l'enquête publique par le Préfet

VU le dossier de Plan de Prévention des Risques Inondation de la Commune d'Aigaliers mis à l'enquête publique par arrêté préfectoral n°2016 – DDTM – SEI – RI – 001 en date du 31 Mars 2016,

Après délibération, le Conseil Municipal, à l'unanimité des membres présents,

N'a pas d'observation à formuler sur ce dossier.

Ainsi fait et délibéré les jour, mois et an susdits,
Pour copie conforme,
Le Maire,

Daniel BOYER



Acte rendu exécutoire
après dépôt en
Préfecture
le
et publication
du
ou notification
du

Mairie – route Stéphane HESSEL – 30700 AIGALIER – Téléphone : 06 65 22 10 58 – Courriel : mairie.aigaliers@orange.fr

7. Notification à la DDTM du Gard

7.1. Procès-verbal de synthèse établi par la commission d'enquête

PROCES-VERBAL

de communication des observations recueillies pendant l'enquête publique et des courriers adressés au commissaire enquêteur du 28 avril au 31 mai 2016 inclus.

A Aigaliers, le 31 mai 2016

Références :

- Code de l'environnement – article R.123-18
- Arrêté n° A 2013-213 du 17 décembre 2013
- Arrêté préfectoral d'ouverture d'enquête n° 2016-DDTM-SEI-RI-001 du 31 mars 2016

Pièces jointes : Ensemble des observations et courriers recueillis en cours d'enquête.

1/ Observations des PPA

- 1.1/ CNPF : courrier du 5 avril 2016

Le CNPF souhaite que soit prise en compte sa remarque :

Pour l'ensemble des PPRi des 27 communes, il est précisé pour toutes les zones définies l'interdiction de « dépôts de matériaux et conditionnements susceptibles d'être emportés ou de gêner les écoulements ou de polluer les eaux en cas de crue/ et en particulier les décharges, dépôts d'ordure, de déchets ou de produits dangereux ou polluants».

Le CRPF demande que les stockages temporaires de bois liés aux coupes d'exploitation dans les zones d'aléa modéré et résiduel soient autorisées en dehors d'une période comprise entre le 1er septembre et le 30 octobre.

- 1.2/ Communauté de communes du Pont du Gard : courrier du 11 avril 2016

Parvenue hors délai au titre de la consultation des PPA ce qui équivaut à un avis favorable tacite au titre de la consultation réglementaire, cet avis est néanmoins examiné au titre des observations formulées pendant l'enquête.

Toutefois il apparaît qu'il ne comporte aucun élément spécifique à cette collectivité et qu'il reprend in extenso les observations formulées par les différents conseils municipaux.

Concernant la procédure :

Nous regrettons qu'une réunion spécifique agricole ne se soit pas tenue à votre initiative pour échanger sur la place de l'agriculture et ses besoins spécifiques pour assurer sa pérennité. Nous nous tenons toujours à votre disposition pour échanger dans un esprit constructif, respectueux de vos impératifs de sécurisation des populations et dans le respect des spécificités liées à notre activité, en continue

1

Plan de Prévention des Risques Inondation de la commune d'Aigaliers

adaptation pour répondre aux impératifs des marchés, des évolutions des réglementations et des besoins vitaux de développement. Cette réunion vise à débattre ensemble sur l'ensemble des dispositions en zone non urbanisée (NU), telles qu'elles sont prévues à ce jour et sur les attentes de notre profession.

Concernant les mesures sur les biens et les activités existants :

En tout premier lieu il convient de spécifier de manière expresse dans le règlement du PPRi que chaque personne possédant un bâtiment concerné par les zones F-NU et M-NU puisse se rapprocher des services compétents de la DDTM qui leur communiqueront la cote de la PHE au droit de celui-ci, afin qu'elle puisse juger en connaissance de cause de l'obligation ou non de mettre en œuvre les mesures obligatoires de réduction de la vulnérabilité prévues.

Concernant les règlements :

Concrètement nous demandons en zone de danger, la différenciation entre aléa très fort, où serait retenu des adaptations mineures dont la mise aux normes des bâtiments, et en aléa fort où les constructions agricoles pourraient être réalisées sous réserves du respect de critères de hauteur de plancher et de règles de construction (hangar en RDC et habitation à l'étage).

Concernant les conventions applicables à toutes les zones (page 13 du règlement) :

En tout premier lieu il convient de spécifier de manière expresse dans le règlement du PPRi que chaque personne possédant un bâtiment concerné par la zone de danger puisse se rapprocher des services compétents de la DDTM qui leur communiqueront la cote de la PHE au droit de celui-ci, afin qu'elle puisse juger en connaissance de cause de l'obligation ou non de mettre en œuvre les mesures obligatoires de réduction de la vulnérabilité prévues. Pour les nouvelles constructions la cote de la PHE devrait être fournie par la DDTM, la cote du TN naturel restant à la charge de l'exploitant. Sa réalisation par un géomètre agréé doit pouvoir faire l'objet d'une subvention de l'état au titre des travaux de réduction de la vulnérabilité des biens.

- 1.3/ Chambre d'Agriculture : courrier du 22 avril 2016

Concernant la procédure :

Nous regrettons qu'une réunion spécifique agricole ne se soit pas tenue à votre initiative pour échanger sur la place de l'agriculture et ses besoins spécifiques pour assurer sa pérennité. Nous nous tenons toujours à votre disposition pour échanger dans un esprit constructif, respectueux de vos impératifs de sécurisation des populations et dans le respect des spécificités liées à notre activité, en continue adaptation pour répondre aux impératifs des marchés, des évolutions des réglementations et des besoins vitaux de développement. Cette réunion vise à

débattre ensemble sur l'ensemble des dispositions en zone non urbanisée (NU), telles qu'elles sont prévues à ce jour et sur les attentes de notre profession.

Concernant les mesures sur les biens et les activités existants :

En tout premier lieu il convient de spécifier de manière expresse dans le règlement du PPRi que chaque personne possédant un bâtiment concerné par les zones F-NU et M-NU puisse se rapprocher des services compétents de la DDTM qui leur communiqueront la cote de la PHE au droit de celui-ci, afin qu'elle puisse juger en connaissance de cause de l'obligation ou non de mettre en œuvre les mesures obligatoires de réduction de la vulnérabilité prévues.

Concernant les règlements :

Concrètement nous demandons en zone de danger, la différenciation entre aléa très fort, où serait retenu des adaptations mineures dont la mise aux normes des bâtiments, et en aléa fort où les constructions agricoles pourraient être réalisées sous réserves du respect de critères de hauteur de plancher et de règles de construction (hangar en RDC et habitation à l'étage).

Concernant les conventions applicables à toutes les zones (page 13 du règlement) :

En tout premier lieu il convient de spécifier de manière expresse dans le règlement du PPRi que chaque personne possédant un bâtiment concerné par la zone de danger puisse se rapprocher des services compétents de la DDTM qui leur communiqueront la cote de la PHE au droit de celui-ci, afin qu'elle puisse juger en connaissance de cause de l'obligation ou non de mettre en œuvre les mesures obligatoires de réduction de la vulnérabilité prévues. Pour les nouvelles constructions la cote de la PHE devrait être fournie par la DDTM, la cote du TN naturel restant à la charge de l'exploitant. Sa réalisation par un géomètre agréé doit pouvoir faire l'objet d'une subvention de l'état au titre des travaux de réduction de la vulnérabilité des biens.

- 1.4/ Conseil départemental du Gard : courrier du 17 mai 2016

Parvenu hors délai au titre de la consultation des PPA ce qui équivaut à un avis favorable tacite au titre de la consultation réglementaire, cet avis est néanmoins examiné au titre des observations formulées pendant l'enquête.

Concernant le règlement :

Insérer à la fin du § IV-1 la mention :

« Ces mesures ne sont applicables qu'aux constructions existantes situées dans les zones soumises à l'aléa de référence, donc dans les zones d'aléa fort et modéré »

Parallèlement supprimer toute référence au zonage dans le détail des différentes mesures obligatoires.

Concernant les infrastructures :

3

Plan de Prévention des Risques Inondation de la commune d'Aigaliers

4.3/ Plus hautes eaux (PHE)

Les cotes PHE sont déterminées en principe à partir des courbes isocotes des plans de zonage réglementaires par interpolation. Compte tenu de l'échelle et de certains profils particuliers ces cotes sont parfois difficilement calculables. Comment seront-elles définies dans ces cas-là et quelle sera la procédure pour les obtenir ?

4.4/ Aléa résiduel

Comment l'aléa résiduel est-il déterminé ?

N'y a-t-il pas des zones d'incertitudes ? Sont-elles systématiquement classées en aléa résiduel ?

4.5/ Crue de septembre 2002

Cette crue est retenue comme crue de référence sur la plus grande partie du bassin versant aval du Gardon (46 % sur la commune d'Aigaliers). Comment les niveaux des plus hautes eaux ont-ils été déterminés ?

Remis et commenté dans les locaux de la DDTM du Gard le 7 juin 2016

En 2 exemplaires de 5 pages

Pour le porteur du projet
Pour le Directeur
La chef du service Eau Inondation
Françoise TROMAS

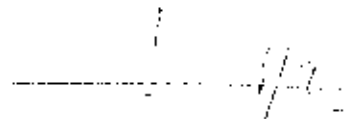
Le représentant de la commission d'enquête
M. Patrick LETURE

Pris connaissance le 7 juin 2016

Remis et commenté le 7 juin 2016

Signature

Signature

Pièces jointe :

- Délibération du conseil municipal (1 page)
- Lettre de Mme Reine Meynier (2 pages)

Plan de Prévention des Risques Inondation de la commune d'Aigaliers

5

7.2. Mémoire en réponse de la DDTM du Gard



Direction Départementale
des Territoires et de la Mer

Service Eau Inondation
Affaire suivie par : Julien Rozom
☎ 04 66 62 65 62
Mél julien.rozom@gard.gouv.fr

Nîmes, le 13/06/2016

Le Directeur de la DDTM

à

Monsieur le Président
de la commission d'enquête

Monsieur le Président,

Je vous prie de bien vouloir trouver en pièce jointe l'analyse de la DDTM sur les remarques émises dans le cadre de l'enquête publique que vous avez menée sur le projet de PPRI communal.

La DDTM a répondu aux observations de la commission d'enquête, des personnes publiques associées et du public.

Vous pourrez utilement joindre au rapport d'enquête la transmission officielle de notre analyse et donner votre avis sur le projet de dossier soumis à l'enquête complété des réponses que nous nous engageons à mettre en œuvre.

Mes services restent à votre disposition pour tout renseignement complémentaire.

Je vous prie d'agréer, Monsieur le Président, l'assurance de ma considération distinguée.

Pour le Directeur,
La chef du Service
Eau Inondation


Françoise TROMAS

89 rue Weber - 30907 NIMES CEDEX
Tél. 04 66 62 62 00 - Fax : 04 66 23 28 79 - www.gard.gouv.fr
Nouveau N° de téléphone UNIQUE pour les services de l'Etat dans le Gard : 0 820 09 11 72
au tarif de 11,8 cts d'euro la minute depuis un poste fixe.

Réponses de la DDTM aux observations recueillies pendant l'enquête publique du PPRI de AIGALIERS.

1/ Observations des PPA

CNPF :

Demande à ce que les stockages de bois temporaires soient permis en aléas modéré et résiduel entre le 1er septembre et le 30 octobre

Réponse DDTM :

Le territoire dispose de nombreux terrains hors zone inondable sur lesquels les coupes de bois peuvent être entreposées.

Chambre d'agriculture du Gard :

Remarque concernant la procédure et l'absence de réunion spécifique avec la chambre d'agriculture

Réponse DDTM

6 réunions publiques se sont tenues et une large publicité a été faite sur la phase de concertation avec le public entre novembre 2015 et février 2016. Les observations de la chambre d'agriculture pouvaient être émises dans ce cadre.

Remarque concernant les règles applicables à toutes les zones et la fourniture des PHE au droit de parcelles

Réponse DDTM

Les PHE sont indiquées sur le zonage réglementaire du PPRI. La détermination de la PHE à prendre en compte sur une parcelle s'effectue par interpolation comme explicité dans le règlement.

Remarque concernant les règlements et la différenciation entre aléa fort et aléa très fort

Réponse DDTM

Le choix des classes d'aléa (modéré de 0 à 50 cm et fort au delà de 50cm) est conforme au guide régional d'élaboration des PPRI (juin 2003) qui justifie le choix de ces classes par la rapidité de la montée des eaux et la difficulté de se déplacer dès 50 cm d'eau (cf guide en annexe). Pour les crues rapides, au delà de 50 cm d'eau la situation est dangereuse, il n'y a pas lieu de distinguer différentes classes d'aléa fort.

La nécessité de préserver les champs d'expansion de crues impose de limiter la création de nouveaux bâtiments, les propositions faites par la Chambre de ne pas limiter les extensions pour les zones FNU, MNU et RNU sont contraires à ce principe et ne peuvent être intégrées au PPRI.

Dans les zones concernées par un aléa Résiduel, le calage de la surface des planchers est de TN+30cm.

Remarque concernant les mesures de réduction de la vulnérabilité et la fourniture des cotes PHE

Réponse DDTM

Les PHE sont indiquées sur le zonage réglementaire du PPRI. La détermination de la PHE à prendre en compte sur une parcelle s'effectue par interpolation comme explicité dans le règlement.

Conseil Départemental

Demande d'ajustements de la rédaction du règlement concernant les mesures de réduction de vulnérabilité

Réponse DDTM

Dans chaque mesure obligatoire, il est précisé les zones du PPRI concernées sans qu'il soit besoin de le préciser en introduction générale. De plus, les mesures ne s'appliquent pas toutes dans les mêmes zones.

Demande à ce que le PPRI détaille les conséquences des crues sur les réseaux routiers, ainsi que leur zones éventuelles de vulnérabilité, éléments utiles pour la gestion de crise (population et autorités)

Demande à ce que soit renommées l'ex RN110 en RD6110 et l'ex RN86 en RD6086."

Réponse DDTM

Le PPRI est établi à partir de la réalité topographique. Il prend donc en compte l'existence des infrastructures et permet de connaître les hauteurs de submersion pour la crue de référence. Pour les points en lien avec la gestion de crise, c'est au maître d'ouvrage d'étudier ces aspects et aux Plans Communaux de Sauvegarde d'organiser la gestion.

Les intitulés des RD seront corrigés.

Communauté de communes Pont du Gard

La délibération rappelle le contenu des délibérations émises par chacune des communes concernées.

Réponse DDTM

Se référer aux réponses apportées aux délibérations communales dans chacun des PPRI communaux

2/ Observations de la commune

Délibération de la commune du 25 mai 2016

La commune ne formule aucune observation

Réponse DDTM

Pas d'observations

Observations de M. le maire

Réponse DDTM

Pas d'observations

3/ Observations du public

M. TAULIER Eric

Demande d'informations

Réponse DDTM

sans objet

Mme MEYNIER

Parcelles AM57/AV448

Demande à placer ces deux terrains en zone constructible

Réponse DDTM

La parcelle AM 57 est en dehors du zonage du PPRI. Celui-ci n'est pas un obstacle à sa constructibilité. Il convient toutefois de noter que lors de l'événement d'octobre 2014, des ruissellements ont été relevés sur la route à l'Est de la parcelle, avec environ 20cm de hauteur d'eau et de fortes vitesses.

La parcelle AV 448 est localisée en dehors du zonage du PPRI. Toutefois, des axes de ruissellement indifférenciés ceinturent la parcelle, et lors de l'événement d'octobre 2014, des ruissellements ont été relevés sur la parcelle.

Le PPRI ne réglemente pas le ruissellement et n'est donc pas un obstacle à la constructibilité de la parcelle. La prise en compte de ce risque se fait au travers du document d'urbanisme, et à l'appui de la doctrine départementale PLU et Risque inondation. Il appartient à Mme Meynier de consulter le document d'urbanisme pour connaître les règles qui s'appliquent sur la parcelle.

4/ Observations et questions de la commission d'enquête

Ruissellements

Dans quelle mesure les ruissellements sont-ils pris en compte dans le PPRi ?

La commission considère que les ruissellements présentant un risque identifié, en particulier par leur historique, devraient être pris en compte.

Réponse DDTM

Les 27 PPRi communaux ont pour objet l'étude et la réglementation des zones inondables par débordement. De fait, les phénomènes de ruissellement ne sont pas étudiés dans ce cadre, et ne sont pas réglementés par ce document.

De plus, de par sa nature, le ruissellement est un écoulement non organisé dont la genèse et les dégâts sont locaux, à l'échelle communale ou infracommunale. Ainsi, la réglementation prévoit que le ruissellement soit pris en charge et traité par les collectivités au travers notamment du zonage pluvial. Depuis la loi sur l'Eau n°92-3 du 3 janvier 1992, il appartient aux communes de délimiter les zones où des mesures doivent être prises pour maîtriser l'imperméabilisation et les écoulements ainsi que pour assurer en tant que de besoin, le traitement des eaux pluviales, dispositif codifié à l'article L2224-10 du code général des collectivités territoriales (CGCT).

Toutefois, le PPRi porte à la connaissance générale quelques informations sur la problématique du ruissellement : les cartes informatives sur l'aléa inondation peuvent identifier des zones potentiellement soumises à ruissellement, l'approbation du PPRi va imposer à chaque commune la réalisation d'un zonage d'assainissement pluvial dans les 5 ans.

Bien que non réglementé au travers du PPRi, le ruissellement est réglementé au travers d'autres documents, en premier lieu les documents d'urbanisme, à l'appui des éléments qui peuvent être indiqués dans les cartes informatives du PPRi.

Cartographie

Pour faciliter le repérage sur les cartes d'aléas, d'enjeux et de zonage réglementaire, il serait souhaitable d'y faire figurer les routes principales ainsi que les noms des principales voies communales.

Réponse DDTM

L'ajout de ces éléments sont de nature à surcharger la cartographie, voire risque de masquer certaines parties du zonage, qui aurait pour conséquence une non application du PPRi sur les zones masquées.

A l'échelle du 1/5000, les limites parcellaires et du bâti cadastré permettent à tout chacun d'identifier le ou les zonages impactant chaque parcelle.

Tous les PPRi du Gard sont cartographiés de cette façon.

Les données des PPRi approuvés sont également mises à disposition des services instructeurs des demandes d'urbanisme et du grand public, sous format numérique, permettant leur exploitation et superposition avec tout autre type de données.

Plus hautes eaux (PHE)

Les cotes PHE sont déterminées en principe à partir des courbes isocotes des plans de zonage réglementaires par interpolation. Compte tenu de l'échelle et de certains profils particuliers ces cotes sont parfois difficilement calculables. Comment seront-elles définies dans ces cas-là et quelle sera la procédure pour les obtenir ?

Réponse DDTM

L'affichage des cotes d'eau par profils ou isocotes est le moyen d'information le plus lisible à l'échelle communale.

Du fait de l'approbation du PPRi, les demandes d'autorisation d'urbanisme devront obligatoirement présenter des plans et coupes cotées en mètres NGF, certifiées par géomètre expert ou architecte. Ces prestataires ont les compétences requises pour effectuer les interpolations.

La DDTM peut être consultée lors de l'instruction ou en amont du dépôt des demandes d'autorisation d'urbanisme afin de transmettre ou valider ce type d'informations.

